

NEXT 北入り40坪タイプ

| 階    | 面積 m <sup>2</sup> (坪) |
|------|-----------------------|
| 1階   | 64.59 (19.53)         |
| 2階   | 66.24 (20.03)         |
| 延床面積 | 130.83 (39.57)        |
| 建築面積 | 66.24 (20.03)         |

建物間口 7.28m

## NEXT 射水市小杉

サニータウン小杉モデルOPEN

5月28日OPEN



「家族とのつながりを大切にしたい家」

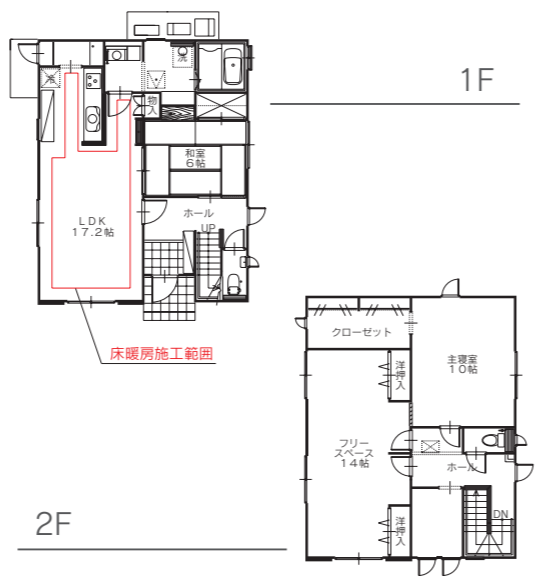
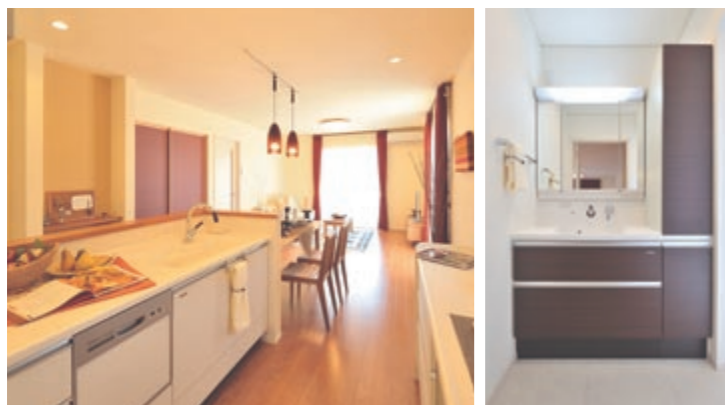
汚れたものも余裕でしまえるエントランスクローク。食事の支度をしながらお子様の勉強を見守るキッチン前デスク。お子様が遊ぶスペースとリビングを隣接させた居間空間。主寝室には、夫婦のための書斎など、どこにいても家族の気配を感じることが出来る、仲良し家族のためのプランです。

自在空間設計システム

Space Frame Technology

# NEXT

## 誕生



NEXT 南入り40坪タイプ

| 階    | 面積 m <sup>2</sup> (坪) |
|------|-----------------------|
| 1階   | 64.59 (19.53)         |
| 2階   | 66.24 (20.03)         |
| 延床面積 | 130.83 (39.57)        |
| 建築面積 | 66.24 (20.03)         |

建物間口 7.28m

## NEXT 砺波市杉木OPEN

5月28日OPEN



「のびやかに暮らす家」

ダイニングと和室が隣接した居間空間。洗面と脱衣を分離したゆとりあるユーティリティ空間。お子様の成長に合わせて仕切れるフリースペース。広々とした10帖の主寝室など、ひとつひとつの空間を広く使いたい、オープンスタイルのプランです。

発想をサイエンスする。

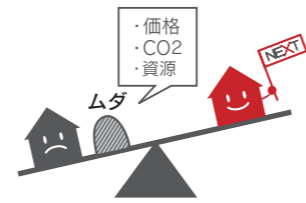
私達は今まで、新しい家の「カタチ」新しい時代に合った暮らしの「カタチ」を模索し、考えて設計してきました。しかし、米国の古き家づくりは、「壁をおこして空間(space)をつくる」非常に単純なものでした。

それはOnly Oneの考えではなく、Evely Bodyの為の社会資産でした。単純な空間(space)を自在にあやつることができれば、Evely BodyかつOnly Oneの進化も可能ではないか？NEXTは、米国の原点を訪ね、そこから学んだ、日本の風土にあった未来の住まいづくり。

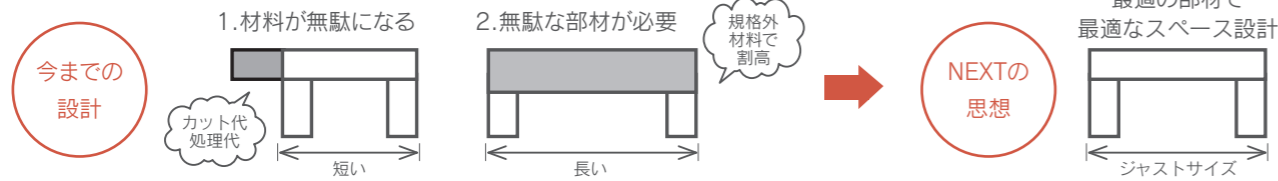
私達が行きついた、「温故知新」の設計手法です。

## 2 「価格破壊への挑戦」

規格化した商品開発により、販売・設計・工場・施工の生産性向上をはかり、品質を落とすことなく、むしろ、より性能向上しながらも、経済的な価格での販売を可能にしました。



### 材料を無駄にしない



### 時間を無駄にしない



1. 規格化された商品開発プランなので、お客様に最適なプランをスピーディに提案
2. 規格化されたプランの為、設計時間を大幅短縮し、コストダウン
3. 工場での生産性も大幅向上で生産時間短縮
4. 規格化された住宅の為「建築工期」も大幅短縮し、管理コストを低減

## 規格住宅 NEXXT ネクスト開発コンセプト



### Space・Space・Space

Spaceをムダにせず Spaceをライフスタイルに活かし Spaceを自在に組み合わせる 私達の設計思想です。

### 長期優良住宅仕様〈標準〉

私たちは、造っては壊す時代から、長持ちさせる家づくりと仕組みづくりを基本にした設計と30年メンテナンスシステム(有償)を導入しています。

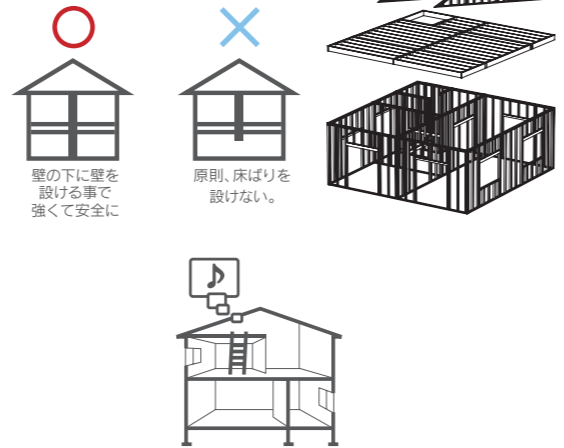


## 3 「スペースフレーム工法」「スペースロフト工法」: 設計を規格化した工法の開発

### スペースフレーム工法

『空間枠組工法』

2×4工法を「部材の規格化」から「空間の規格化」までさらに進化させた工法。設計標準ルールに沿い、部材や空間の規格化やシンプルで組み合わせ自由な構造躯体でムダを徹底的に省いた、構造的に安全で安定した住宅を提供します。



### スペースロフト工法

『小屋裏空間有効活用工法』

小屋裏を有効活動できるように、屋根を単純化した小屋組工法。

1.4mの天井高と物の出し入れがスムーズなゆとりある広さ。

収納場所に困るような普段使わないものがたっぷり収納できる空間です。

## 開発秘話 NEXXTが開発・発表されるまでのSTAFFの苦労話&感想

商品開発チーフ 林 竜一

今までの家づくりは「間取りづくり」といっても過言ではなく、一つ一つお客様に合わせて、つくりあげることが常識でした。『NEXXT』はそんな常識を覆し、「構造づくり」から考え、最良の品質と圧倒的な価格で提供できる家を目指しました。開発過程で苦労したのは、「構造を重視しながら、様々なライフスタイルに対応できる空間を考えること」。その答えとして『スペースフレーム工法』を導きました。これからも試行錯誤を繰り返して『NEXXT』はさらなる進化を目指します。

商品開発担当 河野 直美

「こんなプランニングしたことない!」開発当初に抱いた戸惑いが消えていくとともに、様々なバリエーションが少しずつカタチになっていきました。「こういうのあってもいいじゃない?」というカタチや多様性のあるスタンダードなカタチなど、様々なバリエーションをご提案することができるのは、シンプルな構造である『NEXXT』だからできること。ご家族みなさんの思いを組み合わせ、ひとつのカタチにしたいだけだとうれしく思います。

アドバイザー担当 宮野 志津子

『NEXXT』の広告制作では、オスカーホームの新しいテクノロジーを分かりやすく、簡潔にアピールするかという点で苦労しました。しかし、難しい話ばかりではお客様の心をつかむことはできません。そこで、広告のテーマとして「みんながハッピーに、そして笑顔に」をコンセプトとして企画にとりかかり、時間のない中、広告代理店さんをはじめ多くの方々にご協力いただき、ようやく形になるものが出来ました。『NEXXT』が皆様の夢づくりのお手伝いができますように…。

## 1 「スペースチョイスシステム」: SPACEを自在に組み合わせ

「空間選択システム」: 規格された様々な空間を選択し、自在な組合せを可能にしました。単位空間のユニット化により、数万通りの多彩なバリエーションによる組合せが用意されているので、比較しながらライフスタイル・ライフプランに合わせた理想のひとつを選ぶことができます。

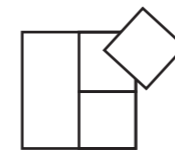
### STEP1 敷地条件・方位にあった建物・外観を選ぶ



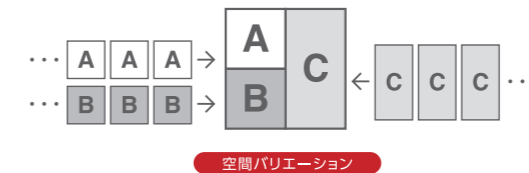
間口・奥行・方位別に分類した「外郭バリエーション」、平入・妻入・片流れ・寄棟の4つの「屋根形状バリエーション」、ボックス・ゲート・パーチカルの「外観スタイルバリエーション」を用意。最初に、お客様のご予算や敷地条件、方位などを伺いし、カタログから外郭や外観などを選びます。



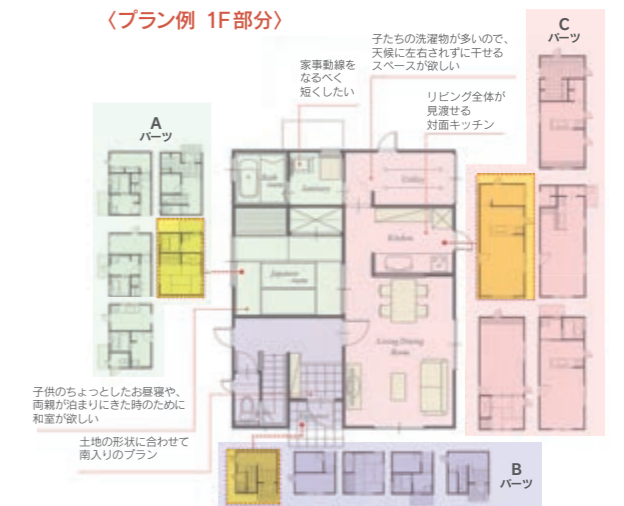
### STEP2 暮らしに併せた空間を選ぶ



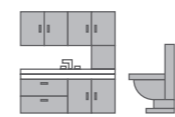
暮らしに合わせた空間を選び、自在にプランニングします。様々な「空間バリエーション」の中から自在に選び、組み合わせることで理想の住まいをカタチにします。



〈プラン例 1F部分〉



### STEP3 設備・仕様を選ぶ



設備や仕様を決めます。当社が用意する最適な設備の中から、キッチン、ユニットバス、トイレなどのアイテムをグレードアップすることも可能です。



## 「住まいの安心館」概要

新工場事務所棟は、3階建て展示棟（オフィス含む）+2階建て研究棟の2棟からなっています。それぞれのテーマに基づき展示や試験・検証を行い、お客様に対してのプレゼンの場として役割を果たします。

### 【建物データ】

| ■間口・奥行               | ■面積                  |
|----------------------|----------------------|
| 1F 142.84㎡(43.20坪)   | 1F 142.84㎡(43.20坪)   |
| 2F 141.99㎡(42.95坪)   | 2F 141.99㎡(42.95坪)   |
| 3F 99.37㎡(30.05坪)    | 3F 99.37㎡(30.05坪)    |
| 延床 3842.20㎡(116.20坪) | 延床 3842.20㎡(116.20坪) |

＜展示棟＞ 間口:10.92m 奥行:10.92m  
 ＜研究棟＞ 間口:7.28m 奥行:5.46m

……展示棟 ……研究棟

その他

＜研究棟＞

■外装

環境条件（日照量等）の違いを考慮の上、様々な外壁を施工、経年劣化を比較調査

■壁断熱材

断熱材施工による表面温度変化計測

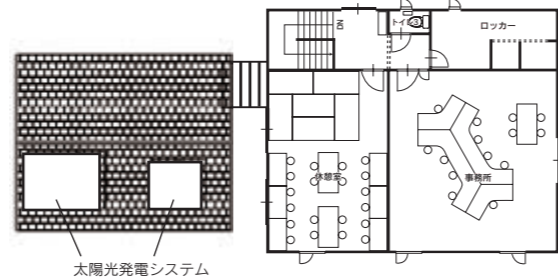
3F  
フロア

- オフィス
- 従業員用休憩室  
畳コーナー
- シャワールーム



オフィス

休憩コーナー



太陽光発電システム

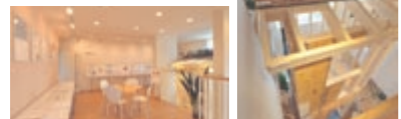
2F  
フロア

＜展示棟＞

- 会議室
- 商談サブスペース

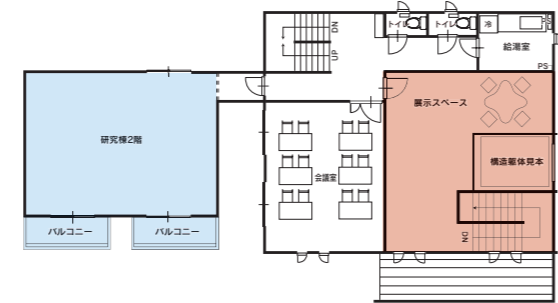
＜研究棟＞

- 各種実験検証スペース  
上下階の遮音実験、フローリング施工性  
検証実験等
- 2種類のバルコニー防水  
塗膜防水と  
FRP防水における  
経年劣化比較



展示スペース

構造躯体展示



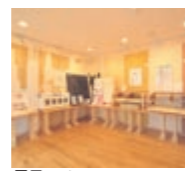
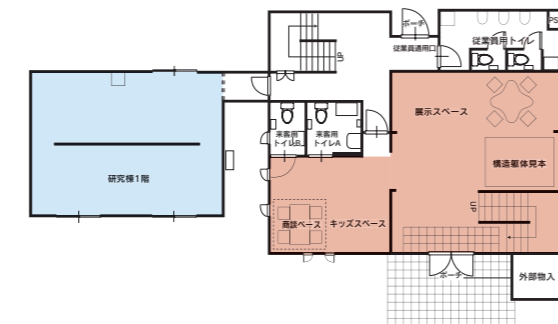
1F  
フロア

＜展示棟＞

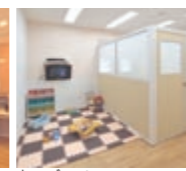
- 躯体展示  
構造躯体のミニチュア展示  
時期天候を選ばずお客様に見て頂く
- 塗り壁（ドライウォール）  
下地から仕上げまでの工程段階別に展示
- 太陽光発電
- 門型フレーム  
開放的な大開口や大空間スペースを実現
- 商談スペース
- キッズスペース ■外壁材経年比較

＜研究棟＞

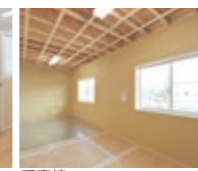
- 3種類の基礎  
【基礎断熱】床下加湿実験、【通気木床】断熱  
材施工実験、【スラブオングラウンド】改修  
実験
- 2種類の界壁  
賃貸住宅における世帯間の防音性能比較
- 新材施工検証エリア



展示スペース



キッズスペース



研究棟



## 密着取材!! 第4回

新婦中工場事務所棟編  
OSCAR TECHNO FACTORY

## 「住まいの安心館」完成。

# オスカーの『住まいの安心館』に 対する姿勢をプレゼン

### 新工場事務所棟の役割

オスカーホーム婦中工場に新事務所棟が5月にオープンいたしました。新事務所棟はお客様にもご覧いただける展示スペースを設けており、オスカーホームの最新のテクノロジーを体験できる施設となっております。コーディネートサロンが住まいづくりのソフトを提案する場に対して、この事務所棟はハードの部分の提案をする場になります。オスカーホームの「住まいづくり」に対する姿勢をプレゼンいたします。

### コンセプト

- ①「安全・安心で快適な暮らし」を目指す姿勢を「最新技術」と共に表現(展示棟プレゼンルーム)
- ②日々「技術革新と検証」を行っている姿勢を表現(研究棟)
- ③オスカーの誇りを持つ職場・現場に対する姿勢を表現(展示棟オフィス)

### 展示棟テーマ

オスカーホームの基本技術と最新技術を「見て」「触れて」「確かめる」体験施設  
 ①サロン、モデルでは表現が難しい、躯体構造や性能品質を中心に仕様・仕上げをプレゼン

### 研究棟テーマ

- ②次世代へのキーワード・ゼロエネルギーを目指した建築構造
- ③OAフロア、フリーアドレスを取り入れ快適・見える化されたオフィス
- ①特定材料を施工し、短期・長期による形状・性能の劣化調査を実施
- ②現在問題が発生してきている施工や材料を疑似施工し問題のメカニズムなどの調査施工を実施
- ③新規投入予定材を試験施工し、施工性・デザイン性などの調査及び、施工訓練の実施

### 新工場事務所棟の名称決定!

オスカーホーム全社員において、事務所棟の名称を募集しましたところ、たくさんの方の提案が寄せられました。厳正な選考の結果、その名称は…

### 「住まいの安心館」

に決定しました。すばらしい名称に負けないように今後とも運営活動していきます。





## 工事担当者からのメッセージ

新工場事務所棟プロジェクトのメンバーであり、現場管理に携わった中道副部長からお客様へのメッセージ。

「当社の構造技術をお客様に見ていただく」と、プロジェクトが立ち上がったのが昨年の6月でした。私自身、当社のツーバイフォーパネル製作を現在の婦中工場で数年経験しており、シンプルで強度のある工法をお客様に見ていただきたいといった思いは過去からありました。今回この私の思いも実現した形になったわけです。完工目標は来年の春！でしたので、一番天候に左右される冬季間の工事です。手間の掛かる外装などは着工前から多少の不安はありました。そこへきて近年まれにみる降雪量で度々の工事中断！苦労をいたしました。今までは達成感もひとしおです。今までも特殊物件を何度か施工しましたが、展示場ならではの複数の仕様や建材が多く、大変良い経験になりました。住宅設備関連では太陽光発電システムや太陽熱利用ガス給湯暖房システムなどエコライフへの提案。もちろん展示棟の主体展示となる構造体や、デザインが共有するドライウォールの施工過程も展示エリアにて見ることが出来ます。

## 「住まいの安心館」工場見学のお知らせ

昨年、毎月一度、工場見学会を開催し、当社設計士による構造説明会やパネル製作現場をご見学していただいております。今年からは、工場見学と合わせて「住まいの安心館」の見学会も開催します。「見せる工場」を目指し、皆様へ当社の最新技術をご提案いたします。見学会へのご参加を心よりお待ちしております。

見学へのお問い合わせは  
オスカーホーム顧客サービス076-422-8489まで



敷地面積:約2,700坪、工場建物面積:合計約1,055坪



工事部  
中道副部長



研究棟での太陽光パネル比較

また、研究棟スペースでは新たな工法の性能比較や採用前の材料の試験施工なども展開できるため、今後はより良い商品の提供にも寄与できるとも考えております。既に当社の住宅にお住まいの方、これから家づくりをされる皆様にはもちろん、是非当社の技術を覗いていただければ幸いです。最後に、当工事にご協力いただいたメーカー様、工事店様には心より感謝申し上げます。ありがとうございました。

## 「住まいの安心館」完成までの歩み

着工から完成するまでの工事の様子を少しご紹介いたします。



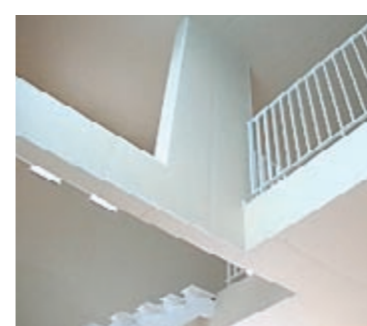
③フレーミング  
構造躯体はもちろん2×4構造  
年も明けて天候も崩れ出し...



②基礎工事  
完了！ここまでは順調だったが...



①着工  
秋晴れの中、工事着手



⑥内部造作工事  
吹抜け展示体スペース完成。  
いよいよ内部造作です。



⑤フレーミング  
雪でフレーミングが終わらない...

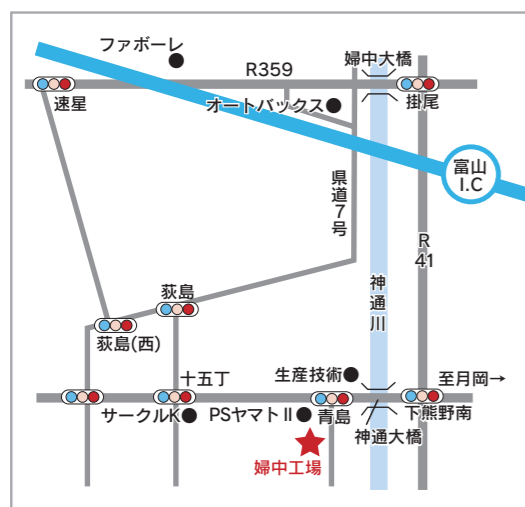


④鉄骨階段工事  
一発施工の鉄骨階段軸

## 見学のおすすめポイント

- オスカーホーム 強さの秘密  
分かりやすく建築士がご説明します
- 「住まいの安心館」見学  
「見て」「触れて」「確かめる」体験施設！
- パネル工場見学  
ご自身の目でお確かめ下さい
- 住宅をかしこく選ぶ  
知って得するワンポイント情報です

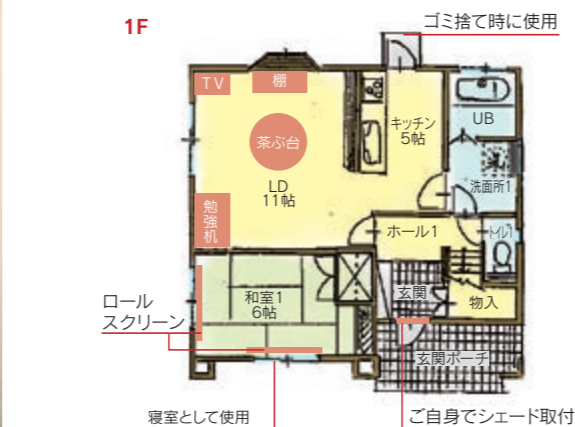
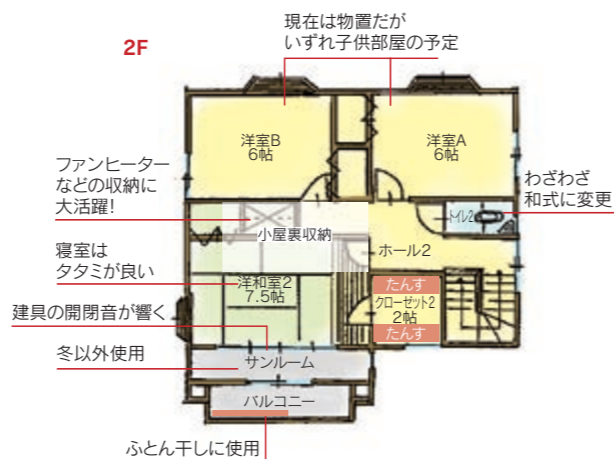
開催場所：  
(株)オスカーホーム婦中工場 富山市婦中町青島55-1







「洋式トイレは苦手」と工事中に気づき和式に変更されましたが、今は1Fの生活が中心のためほとんど使っておられません。今後活躍する予定との事です。



主寝室である2F洋室も「着座」スタイルになっています。現在寝室として使っているのは1F和室であるため、今はあまり使っておられません。隣接するサンルームとベランダは入居当初から大活躍です。

顧客サービスが行く

# 突撃!隣のオーナー様

このコーナーは顧客サービスによるオーナー様の「住まい方」を包み隠さず紹介するコーナーです。

## 「床座暮らし」の家

富山県富山市佐々木様邸  
【家族構成】ご主人+奥様+お子様の3人家族



以前のお住まいからずっと使っているちゃぶ台。必要なときに必要な場所で使えるので「床座」の生活に大活躍です。



お子様の勉強机はリビングに。

### From 顧客サービス

プランニングから現在まで本当にいくつもの思い出が詰まっている佐々木様のおうち。これからもたくさんの思い出が刻まれることと思います。今後もご家族皆さんで楽しく過ごしてくださいね。



湿気に負けず、快適に過ごせるようにしたいね。



他には下駄箱も。「靴は玄関に一晚置いてから収納」すると良いんだよ。1日履いた靴は汗で湿っているからね。



濡れた靴は乾かしてからしまわないと他の靴に湿気が移り、カビや匂いの原因になるので注意だよ!



ふむふむ。

特に北側の押入は湿気が溜まりやすいと言われてるので、より気をつけてあげたいね。



やっぱりカビかな? 例えば「押入にはモノを詰め込みすぎない」事。スノコやキャスター付き収納を利用するなどして、通気の間隔を確保するようにするとか。



最近ジメジメするね。梅雨だねえ。



梅雨時期に気をつけなければいけないメンテナンスは何かあるかな?

### 顧客サービスチーム内対談より...

現在は、個々の時間より、ご家族皆さんで過ごす時間がほとんどで1Fで生活の大部分を過ごされています。LDは、フローリングの上にジュエリータンをひいて使っておられ、廊下がとても寒く感じるくらい冬は十分な暖かさだそうです。

夏は、玄関を開け(シェードを取り付け中が丸見えにならない工夫をされて)家全体の換気をこまめにされています。

コーディネートでは、クロスを打合せ当日のサロンに向う車の中で急いで決めたとの事でしたが、仕上がりは違和感のないもので、そのエピソードを聞いてこちらが驚いたくらいでした。

この土地は奥様が探してこられたものです。正方形に近い形のため、家の配置に苦労されました。ガレージを付けるかどうか、間取り変更や反転などご家族で何度も何度も話し合い、何回か図面を作り直してもらったそうです。

たまたま近くを通った展示場で営業担当者に声をかけられ見学。お子様の誕生で以前のお住まいが手狭になってきたことと営業担当者の押しが強かったこと、思いがけず、家づくりがスタートしました。



# ハウスレポート

House Report

## 1 収納スペースが多く明るい家

新潟県長岡市 H邸



### Q1. 家を建てようと思ったきっかけは？

子供が二人になり、アパートでは窮屈に感じられるようになり、伸び伸びと遊べる場所が欲しかったからです。

### Q2. そのプランに決めた理由を教えてください。

雪国なので決め手はインナーガレージ、床暖房でした。また周囲の環境や、陽当たりの良い明るい間取りが気に入りました。

### Q3. マイホーム購入・建築において苦労したことや大変だったことはありますか？

理想の間取りが可能な、土地の場所選びが一番苦労しました。

### 担当者から一言



長岡営業所  
駒形 哲也

H様、初めてお会いした時からお引渡しまで、とても楽しく打合せを進めさせて頂きありがとうございました。建築地探しからの家づくりで、悩むこと、決断することも多かったと思いますが、その分ご納得のいくマイホームを手に入れて頂いたのではないのでしょうか。年齢が近く、家族構成までそっくりだったH様。新居での生活や子育てを快適で楽しく送って頂けるよう願っております。また今回、快く原稿の執筆をお引受け頂きありがとうございました。今後ともよろしくお願致します。

### Q4. 入居されてみて感じる、一番のこだわりや自慢の場所は？

テレビ台としてのアートランバーの棚や窓際等にカウンターを作ってもらったおかげで、後から家具を購入しなくても済んだ事。また収納場所を多く作った点が気に入っています。

### Q5. 担当営業マンにひとこと。

担当の駒形さんには面倒な要望にも親切丁寧に対応して頂き、とてもありがたき信頼できました。おかげさまで自慢の家が建ちました。本当にありがとうございました。

## 2 趣味も楽しめるインナーガレージの家

新潟県上越市 松苗様邸



### Q1. 家を建てよう、購入しようと思ったきっかけは？

家族が増え、アパートだと部屋数も少ないと思い、子供が広々遊ぶ場所が欲しかった為、家を購入しようと考えました。

### Q2. そのプランまたは分譲住宅に決めた理由を教えてください。

今まで住んでいたアパートの近くで、生活環境もほとんど変わらなかったからです。分譲住宅でしたが、間取りも気に入りました。あと、インナーガレージで降雪時の自動車の雪下ろしをしなくて済む事が良いと思いました。

### Q3. マイホーム購入・建築において苦労したことや大変だったことはありますか？

夫婦共に交代勤務の為、2階の寝室の間取りを一部変更し(部屋を2つに区切り)、書斎(趣味の部屋)と寝室に変更した事です。妻が妊娠中だったので体調に考慮し打ち合わせ等出来るだけ短時間で終了するようにしました。

### Q4. 入居されてみて感じる、一番のこだわりや自慢の場所は？

室内に洗濯物を干すスペースがあるので、雨天時などは非常に助かります。書斎(趣味の部屋)ができ、趣味のアマチュア無線を時々楽しんでいます。子供は広々とした和室でいつも遊んでいます。

### Q5. 担当営業マンにひとこと。

太田さんは非常に人柄も良く、最初にお会いした時から、家の間取りや住宅ローンの事など丁寧に説明して頂きました。妻が妊娠中の時も体調に気を配っていただき、安心してやり取りができました。感謝しています。本当にありがとうございました。今後とも宜しくお願い致します。

### 担当者から一言



上越営業所  
太田 哲郎

H21年8月末、松苗様にはじめてお会いしてからもう1年半ですね。優れくんの著しい成長っぷりを見るたびに、当時の松苗様の、愛する家族のための、大きな、そして男らしい決断に間違いがなかったということか確信でき、担当として、とてもうれしく思っています。新しい命の誕生とその成長が、この家と共にあるという奇跡。これからもずっと見守らせていただきます。未永いお付き合いをどうぞよろしくお願いいたします。p.s. 甘酸っぱくてジューシーな長野のリンゴ、妻と取りあいながらおいしくいただいております。ありがとうございます。





富山県砺波市 F邸  
**オープンデッキの素敵な家**  
 晴れた日はオープンデッキでお食事を



外構編  
**RE・home 通信**  
 ~ガーデン・エクステリア施工例~



新潟県上越市 Y邸  
**和の景色を楽しむ家**  
 和の雰囲気を取り入れた眺めを楽しむ



# 住まいのメンテナンス

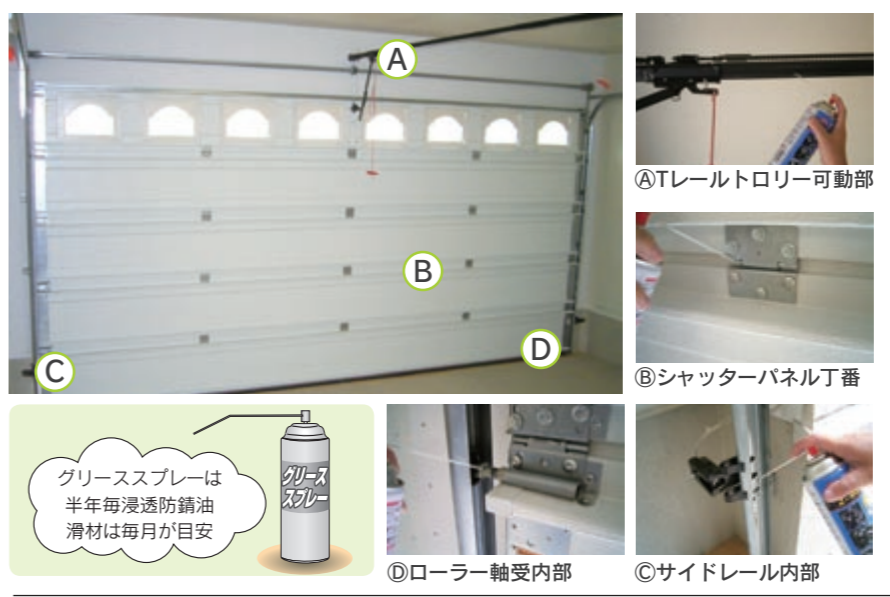
## ガレージドア編



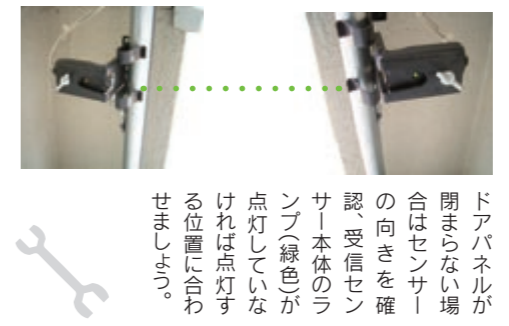
## 4 パネルを美しく保つために

ちょっとしたメンテナンスで住まいが快適、長持ち！  
 ガレージドア開閉時のパネの設計寿命は約1万回(6〜7年(4回/1日)が目安です。3ヶ月ごとに注油(ワイヤー部分も)しましょう。埃・潮風・酸性雨・酸性雪、排気ガス等の汚染物質が表面に付着、停滞して、表面の腐食や表面塗膜劣化・錆の発生等がある場合があるので、定期的に水を掛けて洗うなどの清掃が必要ですよ。

### 1 注油はしっかりと... 一ヶ月に1回は注油しましょう。



### 2 赤外線センサーのチェック



### 3 リモコンのチェック(壁、携帯)



### "ガレージが開かない" 緊急時の対応

(停電、作動しない時の手動操作方法)

①赤いヒモをモーター側に引くことにより手動となります。  
 ②真下に引くと元に戻り、電動にて作動します。  
 手動にしてドアパネルが作動しない場合は住まいるオスカーコールセンターまでご連絡下さい。

### 汚れがひどい場合

水洗いでとれない汚れ等は、中性洗剤(1〜2%の水溶液)を使用し、十分に水洗いをして下さい。最後に乾いた布で水分をふき取ってください。

白サビや赤サビが発生した場合は塗装による復旧工事(有料)が必要です。コールセンターまで、ご連絡下さい。

### 汚れが軽い場合

ドアパネルのしつこい汚れ、こびりついた汚れは水洗いして下さい。全体のパネルの内、特に上部2枚のパネルは風雨にさらされる割合が少ない為、汚れ、ホコリが付着することが多く(特に海岸地帯)しっかりと水洗いして下さい。

## 収納革命 Vol.8

# ファイリング収納術編

読みたい記事がある雑誌や新聞、家電の取扱説明書や保証書、ポイントカード・会員証などのカード類、いつか使わずと思いつつも出しっぱなし、いれっぱなしで整理できない。そんな経験ありませんか？ファイリング術をマスターすれば、スッキリ整理されるだけでなく、必要なときに取り出しやすくなるのでぜひお試しください。

### 雑誌・新聞

#### 雑誌・新聞のファイリング

保管しているほとんどがかさばり、収納する場所が無くなりやがて散乱していきまます。スクラップブックを使ってファイリングしましょう。雑誌や新聞の気になる部分のみを切り抜いて、他の部分はすててしましましょう。



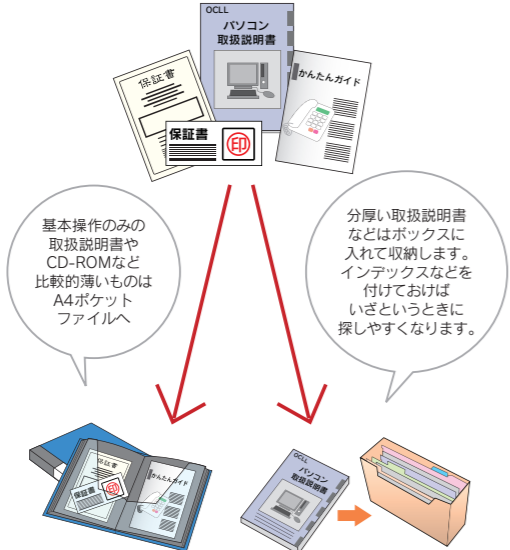
### ポイント

ファイリングの際に、内容ごとにまとめたリ、雑誌名でまとめたり、発行日などでまとめる、あとで見返しやすくなります。

### 取扱説明書や保証書

#### 携帯電話や家電製品の取扱説明書や保証書のファイリング

ふだんは使わなくても、いざという時に必要なものが、バラバラしておくとお探るのが大変です。



### ポイント

説明書などのビニールに封入されているものの中には、必要のない広告なども多いので捨ててしましましょう。

### カード・書類

#### カード、公共料金、健康・病院関連書類のファイリング

##### カード類

普段財布に入れておくとじやまなのに、必要なときになかなか見つからなくて困ることが多いカード類。市販のカード専用クリアポケットなどを活用して、ファイリングしておけば、必要なときにすぐに探せて、持ち出すことができます。

##### 公共料金書類

水道・電気・ガス・電話などの明細、領収書、振り込み用紙は、ジャンルごとにファイリングしましょう。一覧できるのでこの月にくら使ったかや、支払い忘れのチェックにも役立ちます。様々なサイズの書類に対応するポケットファイルが市販されていますので、用途に合ったものを選びましょう。

##### 病院関連書類

健康診断の結果や、通院時の領収書などは個別に分けてファイリングしましょう。

### ポイント

ファイリングをするときに、ファイルの色分けしておく、タイトルや中をみなくても見分けできます。

住まいるオスカー 住まいに関するご相談は営業担当またはコールセンターまで  
 ■コールセンター24時間365日受付 ☎0120-00-8912



## ⑥七塚中央公園

長さ83メートルの大型すべり台が大人気!



石川県かほく市にある七塚中央公園のすべり台は、石川県の中でも一番長いローラーすべり台です。公園自体が海を見下ろす高台にあるので、海を見ながら豪快に滑ると超きもちいーですよー(笑)

その他にもアスレチックコースやチビッコ広場などもあるので年齢を問わずに遊べます。

### DATA

七塚町遠塚 役場近くR159沿いに看板あり  
電話/076-285-2191かほく市七塚中央公園管理センター  
http://naeto.net/index.html



## 特別編

### 群馬

## フォレストアドベンチャー・あさま 木々の響き 森で遊ぶなら

今年の夏こそ最高の思い出を出せ!!とお考えの方にはここ!『フォレストアドベンチャー・あさま』です。

フォレストアドベンチャーとは、森の中の空中を渡っていくフランス発祥のアウトドアパークで、自然の樹木や地形を生かした自然共生型施設として遊ぶ施設です。



普段立つことのない樹上に登って、木と触れ合い、風を感じる・・・といったソフト指向の施設ばかりですが、フォレストアドベンチャーは違います!子供たちに(さらに父兄にも)強烈に思い出に残るようなスリリングな体験が待っています!一生忘れる事がないでしょう☆(笑)

軽井沢まで近いので帰りにアウトレットパークへ寄るのも良いのではないのでしょうか??

注)遊戯にあたっての制限や天候、さらに山奥にあり日常とは違いますので事前に調べてからお出かけください。

### DATA

群馬県吾妻郡長野原町北軽井沢1984  
電話/0279-84-2512  
時間/9:00~17:00  
http://www.forest-aventure.jp



### 富山

## ④富山健康パーク

太陽の下、ファミリー、友人と健康づくり



富山空港近くに富山健康パークという施設があります。ここで紹介したのは屋外での健康づくりを目的とした屋外健康施設です。

自然浴広場や、全長1キロメートルのトリムコース、アドベンチャーフィールド、じゃぶじゃぶ池、健康遊歩道などがあります。施設付近のほとんどが芝生になっているので開放感があり、屋外施設の真ん中にあるじゃぶじゃぶ池は、大勢の子どもが自由に遊べる水遊びの施設です。冒険心をかき立てる大きな岩や藤丈ほどの深さのきれいな水場は、夏の間、子どもたちの人気スポットです。自然の水遊びとは違いますが、安全な水遊びという点では安心ですね!

他にも素足で石の上を歩いて足裏のつばを刺激するリラックス道の健康遊歩道や、全長1kmのゴムチップ舗装のトリムコースは、子どもからお年寄りまで家族そろって楽しみながら健康づくりが体験できるコースです。

屋内にも温水プールや水着のまま入れる温泉「ハーデゾーン」などもあるので1度行かれてみてはどうでしょうか?

### DATA

富山県富山市友杉151番地  
電話/076-428-0809  
時間/平日10:00~22:00 日・祝日10:00~19:00  
http://www.toyama-pref-ihc.or.jp



## ⑤世界のガラス館加賀店

楽しいガラス作品が並ぶ  
日本最大級のガラス館



世界のガラス館加賀店は、手作りガラスの展示販売だけでなく、「加賀おかし館」、「加賀地ビール館」、「クリスタル館」などが14,000坪の広大な敷地に集められた複合観光施設です。

落ち着いた雰囲気と美術館を思わせるゆとりある空間でのお買い物やお食事、心に残る体験などをたっぷり楽しめられます。

体験工房ではガラスを利用したさまざまな体験をお気軽にすることが出来ます。夏の思い出や、特別な人へのメッセージなどをガラスに記して持ち帰ると良いのではないのでしょうか?

### DATA

石川県加賀市箱宮町ヤ38番地  
電話/0120-66-8300  
時間/8:30~17:30 (3月11日~11月10日)  
8:30~17:30 (3月11日~11月10日)  
http://www.kaga-glass.com/



夏をとことん楽しもう! 夏モードに突入!

# 夏だ!!何して遊ぼう!?

夏はエネルギーが満ち溢れる季節です。夏バテなんて言葉もありますが、楽しい事があればへっちゃらです。さあ、麦わら帽子なんかかぶっちゃって出かけましょう☆

## ②妙高サンシャインランド

フリーパス券で思い存分楽しもう!



ゴーカートや観覧車、約24種類のアトラクションが楽しめます

上信越道中郷インターから5分! 妙高サンシャインランドは、遊園地を始め、ゴルフ・ホテルと家族みんなでゆっくりと楽しむ事が出来ます! 遊園地では、今年より乗り物乗り放題のおトクなフリーパス券が登場したので(大人 2,500円、シニア・子ども 2,300円)気軽に楽しむ事が出来ます。

暑いのが苦手な方は妙高高原の避暑地で遊びましょう!

### DATA

新潟県上越市中郷区江口松ヶ峯温泉846-1 電話/0255-74-2421 時間/9:00~17:00  
http://www.myokosunshine.co.jp

## ③クロスランド小矢部

空に手を伸ばすように立つ太陽のタワー



クロスランド小矢部はシンボルのクロスランドタワーの下にオアシスハウス、バターゴルフ、おもしろ自転車、芝生広場、アスレチック等たくさんの施設があります。

クロスランドタワーシンボルとしてそびえ立つクロスランドタワーは、最高部で118mの高さを誇り、地上100mの展望室からは、散居村に点在するメルヘン建築物や壮大な北アルプス一望できます。

オアシスハウス樹木が作る街並みのストリートをおもしろ自転車やローラーブレッド等で走れる乗り物体験ゾーンです。家族がみんなで楽しめるおもしろ自転車の数々や、普段は危ないので遊び場所に困るローラーブレッドや一輪車を思う存分に遊ぶ事が出来ます。

バターゴルフ27ホールのミニゴルフ場で気軽にゴルフ体験!! 子供から大人まで楽しめます。このバターゴルフは芝ではなく、本当のゴルフのグリーンと同じなのでお父様は感動するのでは!? クラブハウスでは、バターやシューズの貸出しを行っています。

### DATA

富山県小矢部市鷺島10 電話/0766-68-0932  
時間/平日10:00~18:00 土日祝10:00~21:00  
http://www.city.oyabe.toyama.jp/cross/



太陽がサンサン  
気温がウーン

## ①飛騨まんが王国



飛騨まんが王国は、お子様から大人までまんがを楽しむ事が出来ます。全館冷暖房完備でフロアのほとんどがカーペットになっているので、好きなところに寝転がり思う存分まんがを読んで下さい! 究極のグータラです!

大人の方も小さい頃に読んだまんがもありますので、懐かしい気分が味わえるのではないのでしょうか?

館内にはお風呂や温水プールもあるので、まんがに飽きたらそちらでも遊ぶのも良いですよ!

DATA  
岐阜県飛騨市宮川町杉原116番地 電話/0577-62-3259  
時間/まんが図書館 平日10:00~18:00 土日祝10:00~21:00  
http://www.miyagawa.org/

## ..... おすすめプラン .....

まんが王国がある岐阜県飛騨市宮川町は大自然の中にあります。付近を流れる『宮川』は、流れが緩く、水位も浅い所なので川遊びするにはピッタリな場所です。

午前中は、大自然に流れる川で存分に水遊びしましょう! 水も空気もきれいですよ! ノーベキューなんか同時にすれば楽しいですね☆

午後からは、まんがサミット内にあるお風呂で体を洗ってから、寝転がってまんがを読みましょう! ほったた体を休め、リラックス&癒しにひたります。多分爆睡するでしょう(笑)

お泊りの方は隣接する「ナチュラルみやがわ」でコテージを借りて宿泊する事が出来ます。星がとんででもなくキレイですよ!



# 家庭菜園、始めませんか？

家庭菜園で美味しい野菜を作る基本は、良質な栄養分が含まれた土に、サンサンと降り注ぐ日光と適度な水分です。子供といっしょに家族みんなでコツをつかみながら野菜や果物の収穫を楽しんでみてはいかがでしょうか？この家庭菜園は広い地面が無いご家庭でも例えば、ベランダやプランターといったスペースを利用して楽しむことができます。

やる気とちよつとしたスペースや目一杯のスペースなど敷地環境を活かして家庭菜園を楽しんでみてください。子供たちにとっても、土と親しむ良い機会です。野菜を自分で育てることから「食育」にもつながり、家庭菜園の世話をしていくうちに興味が深まって、うまくいくと「野菜嫌いが無くなる！」なんて良い副産物も育つかも知れません。今回は夏から始める野菜をピックアップしてみましたので、ご参考にいただきたいと思います。



## 夏から始める 3メニュー

### ニンジン



ニンジンは「直根類」といって、根がまっすぐに伸びる性質のものなので、苗を作ったの移植は難しく、種を畑へ直まきして栽培します。3月下旬～5月にも「春まき」と、7月～8月にも「夏まき」の2通りの方法がありますが、こちらが秋にかけて徐々に涼しくなってくる季節の方が害虫被害に遭いづらいため、「夏まき」がおすすめです。ちなみにニンジンの英名「carrot」の語源は、人間の体内でビタミンAに変わるカロテン「carotene」からきています。

**種まき** ニンジン栽培において酸性の土は良くありません。石灰をまいて耕してから種をまきます。

種をまいてからニンジン栽培の本番ですが、一番の難関は一番最初にあります。ニンジンは発芽にくい作物のひとつで、発芽するまでの間は土が乾燥しないよう、しかし適度に日光が当たるよう細心の注意が必要です。

**育て方** 発芽して本葉が3～4枚の頃になったら間引きをします。間引きは2度するようにして、本葉が6～8枚の時にすすめるようにしましょう。間引きの時に追肥をしておくと良く育つようになります。

**収穫** 種まきから4ヶ月ほど経てば、ニンジンの収穫をすることができるようになります。収穫時期の気温が低いので、あわてて収穫せずに畑に置いておいてもよいというメリットもあります。使いたいときに採りにいけばよいという、家庭菜園ならではの楽しみ方ができるのが魅力です。

### コマ



コマはかつて田圃の畦道などに勝手に生えていたくらいなので、ほとんど手がかからず、家庭菜園初心者でも、作るのにはそれほど難しくありません。農業も肥料も必要はなく、肥料をや

るとかえって葉ばかりが育ち、肝心の花芽がつかないということにもなりかねません。

コマにはリノール酸が含まれており、コレステロールを下げてくれます。また、抗酸化作用のあるビタミンEも豊富に含まれています。乾燥肌や母乳不足に効いたり万能とも思える効能を持つコマを家庭菜園で育ててみてください。

**種まき** 6月始め、初夏が適期。

**育て方** 適宜間引きをして20センチ間隔で育てます。1ヶ月くらい経つと花が咲き始めます。

**収穫** 9月頃に刈り取りできます。その後2週間乾燥させ、乾燥させた後、束ねてはたかたけです。

### ブロッコリー



ブロッコリーはアブラナ科の植物で、花のつぼみと茎の部分を食べる植物です。カロテンや鉄、カルシウムなどが豊富に含まれ、栄養価が高い野菜として知られています。秋から冬にかけて育てるブロッコリーは、中心の花茎を切り取ってもわき芽が次々と大きくなり、長く収穫を楽しむことができます。また、早春まで株を残しておくことで、菜の花によく似たつぼみができます。その部分を、おひたしなどにして食べることもでき、季節の変化とともに、異なる味わいを楽しませてくれる野菜です。

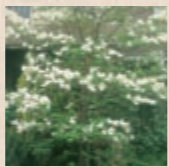
## 植栽豆知識

似たもの植栽、何が違うの？

ハナミズキとヤマボウシの違いはわずかなのですが、一本立ちで花を楽しむにはハナミズキを、株立ちで樹形を楽しむにはヤマボウシという選択になると思います。



**ハナミズキ**  
花の時期は4月下旬～5月下旬。花が先なので、時期により葉っぱがなくて、花だけだったりします。総苞片の形は4枚の花びらに見えますが、実は花ではありません。幅が広く、先が丸っぽい包です。アメリカ原産です。



**ヤマボウシ**  
花の時期は5月中旬～6月中旬です。葉が先なので、緑いっぺいの中に、白い花を咲かせています。総苞片の形は4枚の花びらに見える包（ほう）ですが、幅が狭く、先っぽはトンガリ気味なのです。日本原産です。



1912年に当時の東京市からアメリカワシントン(D.C.)へ移住したメイヨシノを贈った際、1915年にこの返礼として贈られた樹木です。そのいきさつがわかればわかりますが、花言葉は「返礼だそうす」。

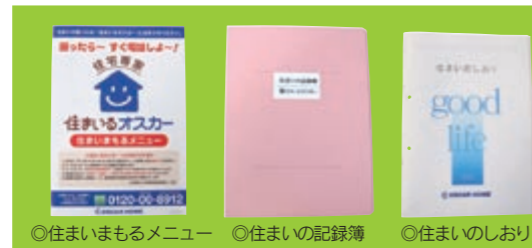


安心と信頼をより深化

# 「住まいのくすり箱」始めました。



ホームオーナー様・リフォーム工事やメンテナンスをさせていただいたお客様と、「安心」と「信頼」をより一層強くさせていただきたく「住まいのくすり箱」の配置を始めました。



越中富山の置き薬のように、お客様の住まいに関わる情報を「住まいのくすり箱」にまとめて保管していただくことで、住まいのメンテナンスが必要になった場合や、増改などリフォーム時に、「何を使ったのか。」「いつ施工したのか。」「どうなっているのか。」などがすぐに取り出せるようになります。

## 住まいのくすり箱には

- 1 住みいるオスカーのメンテナンスメニュー「住みいもるメニュー」
- 2 リフォームや新築などの情報パンフレット
- 3 定期点検をさせて頂いているお客様の住宅には、「住まいの記録簿」
- 4 新築引渡しのお客様には、住まいのメンテナンスガイド「住まいのしおり」を、入れてお渡しいたします。

お客様においては、住まいに関わる設備機器などの「取扱い説明書」「保証書」などやお住まいの仕様書・図面等を入れていただく様にお願しいたします。

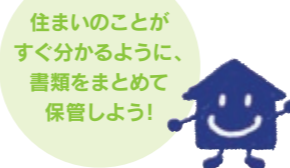
「住まいのくすり箱」にいろいろな情報をまとめていただくと

- 1 メンテナンスや点検などの際に、資料を探して載せたりする手間がなくなりすぐに作業が出来ます。
- 2 どんな仕様でどんなメーカーの部材・型番なのかすぐに分かるので、手配などにも手間取りません。
- 3 「住みいもるメニュー」には住みいるオスカーが出来るメンテナンスや工事の内容・目安料金が記されているので、安心して連絡願えます。もちろん見積りは無料です。
- 4 お客様も、「住まいの記録簿」をファイル保管しておくことで、お住まいの履歴書としてご利用いただけます。

## どうすれば「住まいのくすり箱」はもらえるの？

- 1 これからオスカーホームのオーナー様になられる方には「新築お引渡し時」にお渡しいたします。
- 2 有料定期点検に加入のお客様には、点検担当者が「住まいの記録簿」を添えてお渡しします。
- 3 現在、メンテナンスやリフォームをさせて頂いているお客様へは、工事完了時にお渡しいたします。
- 4 今まで、工事をさせて頂いたお客様、点検に加入されていないオスカーホームオーナー様は、**担当営業または、コールセンターまで申しつけてくださいますようお願いいたします。お届けに伺わせていただきます。**
- 5 もちろん、これからメンテナンス・リニューアル・リフォームをされたお客様にもお渡しいたします。

※お客様のお住まい1軒につき1個の配置とさせていただきます。



住まいのことが  
すぐ分かるように、  
書類をまとめて  
保管しよう！

## Let's Cooking!

# 旬の食材を味わおう！かぼちゃ特集！

6月が旬のかぼちゃ。店頭に出回ることが多い野菜をいつもの煮物とは違うレシピで丸ごと食べきります。



cooking time  
10~20分

## かぼちゃとにんじんの冷たいスープ

材料(2人前)  
かぼちゃ……………200g(正味量)  
にんじん……………1本  
玉ねぎ……………1/4個  
牛乳……………1カップ  
塩……………小さじ1/2  
粗挽きこしょう……………適量  
オリーブオイル……………大さじ1

作り方  
1 かぼちゃはわたと種を取り、一口大に切る。にんじんは皮をむいて一口大に切る。  
2 鍋にオリーブオイルを熱し、玉ねぎを炒める。しんなりしたらかぼちゃ、にんじんを加えてさっと炒める。水150ml(分量外)を加えて煮立て、柔らかくなるまで煮る。  
3 粗熱をとってミキサーに入れ、牛乳、塩、こしょうを加えてなめらかになるまで攪拌し、ボールに移して冷蔵庫で冷やす。器に盛り、粗挽き黒こしょうをちらす。



## かぼちゃのサラダのライ麦サンド

cooking time  
10~20分

材料(2人前)  
ライ麦パン……………4枚  
(厚さ約1cm)通常のパンでOK  
かぼちゃ……………200g(正味量)  
ベーコン……………4枚  
レタス……………2~3枚  
バター……………適量  
○玉ねぎのみじん切り……………大さじ3  
○マヨネーズ・生クリーム……………各大さじ1  
○砂糖……………少々  
○塩・粗挽きこしょう……………適量

作り方  
1 バターは室温において柔らかくする。玉ねぎは水に10分ほどさらして水けを絞る。ベーコンは半分に切る。レタスは食パンにあわせてちぎる。かぼちゃは一口大に切り、耐熱ボウルに入れてラップをかけ、電子レンジで3~4分加熱する。  
2 加熱したかぼちゃを取り出してつぶし、○の材料を混ぜる。  
3 パン片面にバターを塗り、レタス、ベーコン、かぼちゃのサラダをのせてもう1枚のパンではさみ、ラップに包んでしばらくおき、半分に切る。

cooking time  
10~20分

## ジャーマンかぼちゃ

材料(2人前)  
かぼちゃ……………1/4個  
玉ねぎ……………1/4個  
ウインナー……………2本  
バター……………20g  
塩・粗挽き黒こしょう……………少々

作り方  
1 かぼちゃはわたと種を取り、大きめの一口大に切り、耐熱皿に並べてラップをかけ、電子レンジで柔らかくなるまで加熱する。玉ねぎは薄切りにする。ウインナーは斜め幅1cmに切る。  
2 フライパンを熱してバター、ウインナー、玉ねぎを炒め、こんがりしたらかぼちゃを加えてまぜる。  
3 塩・粗挽き黒こしょうをふって軽く混ぜ、器に盛る。



POST CARD

※キリトリ線

※キリトリ線



OSCAR HOME



(株)オスカーホーム  
住宅の建築請負、分譲住宅販売  
住宅のメンテナンス・増改築の請負



(株)グリーンステージ  
SC・住宅地の開発、運営

(株)オスカーアソシエ  
損害保険代理店業

(株)OSCAR  
総務・経理事務代行



アンケートに答えてプレゼントをもらおう！

# 読者プレゼント

今回のテーマ:「おいしいコーヒーを飲もう。」

ご希望の賞品番号と必要事項をご記入の上、ハガキにてご応募ください。プレゼント当選者の発表は、賞品の発送をもって代えさせていただきます。



賞品番号

1

カプチーノも  
エスプレッソタイプも  
思いのまま!

## ネスカフェ バリスタ本体

1名様

エスプレッソタイプからカプチーノまで、ボタン一つで5種類のコーヒーが楽しめます。ミルクもフワフワに泡立つのが嬉しいですね。



賞品番号

2

## 電気ケトル 0.8リットル

白色 1名様

コーヒーカップ1杯分(140ml)が約90秒のスピード沸とう。忙しい朝や急いでいるとき、ちよっとお茶を楽しみたいときに便利です。



賞品番号

3

## スターバックス

### クリエイト ユア タンブラー16oz

(ドリンク無料券付き)3名様

台紙に好きなイラストを描いたり、あなただけのオリジナルタンブラーが作れます。グランドサイズが入る16ozです。



賞品番号

4

## スターバックスVIA

### colombia と iced coffe

(各3本入りのセット)5名様

お家でも会社でも気軽にスターバックスのコーヒーが楽しめるVIA。コロンビアとアイスコーヒーをセットにしてプレゼントです。



## 編集後記

ライブ vol.55 2011 SUMMER

小学野球から中学はテニスに心変わりした息子につきあい、練習相手をしたりするが、もう体力の限界に来ている。ラケットのガットが切れるのが先か筋肉痛でスジが切れるのが先か…? (小田島)

3月の大きな地震の痛手がまだまだ癒えていませんが、住居・生活・経済・政治などいろいろなことがリセットされた気がします。歴史が変わるって意外に急に来るものですね。 (佐崎)

この春5年生になった息子ですが、成長にあわせ食事の量がどんどん増え、たまに私の夕飯の白ご飯ありません(笑)。すでに私と変わらないどころかそれ以上の摂取量。全国平均の身長+10cmになるわけだわ〜と実感。 (永森)

何年かぶりにパーマをかけてみました。気になるのはたまに寝起きの髪型がピースの又吉(吉本芸人)に似ていること。セットすれば髪型も違いますが、もちろん、顔は全く違います… (福岡)

先日、我が家の2階のトイレが故障しました。築10年もすると、設備部品の交換がでてくる頃ですね。すぐに、住まいのオスカーの方が対応してくれました。毎年の点検や緊急時の対応には、自社のことながら安心して暮らすことができます。 (中島)

最近になり、自分の体力の無さに気付きました。気付かない内に歳を取っているものなんですな〜(涙)。健康なタディーでいたいので定期的に健康診断を受けようかなあ〜。面倒だけど我慢だよなあ〜。 (竹島)

各地で施主様ご厚意の展示会が開催されています。私もいつも拝見させていただくのですが、やはりこだわりや工夫が多くのお宅もうらやましく思うばかりです。お近くで開催の際は、ぜひオーナーの皆様もご来場下さい。営業担当者も皆さんにお会いできるのを楽しみにしています! (藤岡)

社内公募によって付けられた新工場事務所棟の名称は、OSCAR TECHNO FACTORY「住まいの安心館」私も応募しましたが、残念ながら…少しでもお客様に親しみを持っていただきたい、永きに渡って親しまれることを願っております。当社の新しい試みを是非、体験して下さい! (岡田)

## アンケート

- Q1. 今号のLIVEは、どのようにお手元に届きましたでしょうか?  
1:郵送にて 2:営業担当者より 3:店頭にて 4:その他
- Q2. オスカーホームに住まれて、ここが不満というところをお聞かせ下さい。
- Q3. オスカーホームに住まれて、我家のここが使いづらい、こうすれば良かったと思われる点をお聞かせ下さい。
- Q4. 本号の内容について興味を持たったページ番号とその理由をお聞かせ下さい。
- Q5. 「住まいと暮らし」に関わることで今後取り上げて欲しい企画・悩みなどを聞かせ下さい。
- Q6. その他、ご意見・ご要望をご遠慮なくお聞かせ下さい。

※キリトリ線

左記のアンケートにお答え下さい。

- Q1. ( ) その他( )
- Q2. ( )
- Q3. ( )
- Q4. ( ページ) 理由( )
- Q5. ( )
- Q6. ( )

登録情報に変更がある・ない ※ お名前・住所・その他 ( )  
※○印をつけて下さい

## オスカーホームからのお願い

本誌お届け先のお名前、ご住所などに変更があった場合は、お手数ですが右記のハガキにてお知らせ頂けますようお願いいたします。

読者プレゼントの応募締切:平成23年8月5日到着分

〈個人情報取り扱い〉ご記入いただきましたお客様情報は、(株)OSCARにて管理し、当選者への商品発送、およびよい季刊誌を作るための参考とさせていただきます。上記以外の一切の目的において、第三者への公表、提供いたしません。

オスカーLive年4回発行 ■次号Vol.56は平成23年9月発行予定です。

|                      |          |    |          |
|----------------------|----------|----|----------|
| ご希望<br>プレゼント<br>賞品番号 | 氏名(ふりがな) | 年齢 | 電話番号 ( ) |
|                      | ご住所 〒 -  |    | 才 -      |

★ご協力ありがとうございました。