

密着取材!! 第11回

オスカーグループはこんなことも!

富山・石川に10ヶ所の ショッピングセンター。



LIVEを愛読していただいている方は、主にオスカーホームにお住まいのオーナー様ですが、オスカーグループが住宅建築・リフォームなどの住まいに関わる事業だけでなく、いろいろな事業を行なっていることをご存知ない方が沢山いらっしゃいます。今回はグループのショッピングセンター部門が運営している、ショッピングセンターをご紹介します。

オスカーグループのグリーンステージではショッピングセンターの開発・管理・運営を行なっています。単にショッピングセンターといっても、業界的にはいくつかの種類に分類されます。

高岡市のイオンモール、婦中町のファポール、金沢のイオン御経塚、上越のイオンなど遠くからも集客する大型ショッピングセンター。

ホームセンター、大型電機店などが集まって出来たコミュニケーション型ショッピングセンター。

毎日の生活に密着した食品スーパーやドラッグストアがキーテナントになっていて、近隣商圏のお客様に週に何度でも来ていただける近隣型ショッピングセンター(正式にはネーバフッドショッピングセンター(NSC)などがあります。

グリーンステージが運営、管理しているタイプはこの近隣型ショッピングセンターです。食品や薬・日用品を扱う店2、3店舗を核テナントとして、酒屋さん、クリーニング店、花屋さん、衣料品店、美容院、飲食店などが集まり、わざわざ遠くまで行かなくても日常の品が一箇所で買えることが特長です。

毎日の暮らしに便利な ショッピングセンターも 運営しています。

平成6年7月に富山市山室にOPENしたグリーンモール山室を1ヶ所目として、テナント構成や、建物の形は異なっていますが、基本のコンセプトは変わっていません。魚津・入善・大沢野など富山県内に7ヶ所、七尾や白山市など石川県内に3ヶ所、合計10ヶ所にショッピングセンターを保有・管理受託を致しております。

時代の変化に合わせてショッピングセンターに入っているテナントさんもかなり変化しています。地域のニーズに合わせて電機店(ヤマダ電機)やオートバックス、ガソリンスタンド、CD・DVDレンタル店などが入店しているところもあります。

高岡市中曽根や七尾市小島町のショッピングセンターは、グリーンステージが開発した住宅街も隣接しており住まいと暮らしのバランスがとれた環境となっております。

オスカーホームにお住まいのオーナー様、住まいるオスカーのOB様の多くの方にご利用いただいていると存じますが、これからもオスカーグループが運営・管理しているこの10ヶ所のショッピングセンターをよろしくお願いたします。

次に、各ショッピングセンターを紹介いたします。

オスカーグループにおきましては、ホームセンターオスカーを創業した時から、従業員全員が朝礼・会議の開始の際に唱和する【社是】、「宣言」と「誓いの言葉」があります。

【宣言】

私はオスカーに携わる人々の豊かな将来(あす)を築くため努力し続けます。

【誓いの言葉】

我々は、本当の雇い主であるお客様に、最善のサービスを提供することを誓います。

既に35年近く唱和されているのですが、オスカーグループにおいては、永遠のテーマのような存在となっています。商品開発・企画・お客様対応などの際には、必ず、2つの「社是」に基づいているかに立ち戻って判断、行動を致しております。

今期オスカーグループは、家を建てて頂いたオーナー様、リフォームをして頂いたOB様へ、今以上の最善のサービスを提供するために、グループ内の組織を変化させました。

誓い

オスカーグループの更なる進化

進化



●カスタマーサービス部門●



今回の組織変更により、「コールセンター」と「検査室(旧品質保証部)」を、新築住宅部門・住まいる部門やその他の部門に属さない「カスタマーサービス部門」として独立させることになりました。独立したことによって、お客様に提供できるサービスは次のとおりとなります。

「コールセンター」のサービスが拡大します。

今までは、オーナー様・OB様・新規様からの電話を受け付けても住まいるオスカーの営業に伝えるためのコールセンターでした。今度からは、サービスの範囲を拡大します。

1 オスカーホームのコールセンター

住宅販売の際の質問や問い合わせの取次ぎ窓口としてご利用いただくようになります。見学会の案内、展示場への誘導などにもどんどんご利用ください。オーナー様からの気軽なお問合せもお待ちしております。

2 「住まいの売り買い」を担当している「住まいる」への問い合わせや取次ぎにもご利用いただけます。

物件についての問合せの際にも、専門の担当者にスピーディに連絡いたします。

3 住まいるオスカーのコールセンター

従来通り、オーナー様からのメンテナンス、修理、点検受付、見積依頼などをどんどん受け付けてまいります。コールセンターで受付けた案件を素早く住まいるオスカーに伝えて対応を依頼します。

365日24時間受付けておりますので、お気軽にご利用ください。

(24時間受付ておりますが、緊急を要しない案件においては営業時間内での対応させていただきます。ご了承下さい)

「検査室」の役割がより明確になった。

新築住宅部門や住まいる部門に所属している「内部監査」といっても強い権限を持つ「黙目出し」ができない状況になりやすいため、独立することで、「検査室」の監査が絶対的なものになります。

1 建物検査

オスカーホームでは、建築工程の中で法律で決められた検査だけでなく、施工方法や収まりの確認、不良材が混入していないかなど、全物件を工程ごとに数回に分けて検査・監査しております。

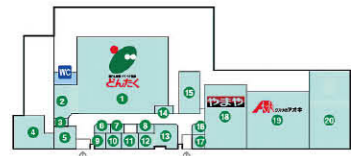
2 品質基準

オスカーホームの住宅、住まいるオスカーの現場で使用される部材設備、商品などにおいて耐用年数や後々のメンテナンスや修理方法が確立されているかを、基準を設けてジャッジしていきます。個々の品質保証を確認し、検査室が許可したものが現場で使用されることとなります。

よりお客様の立場にたったカスタマーサービスでありたいと考えておりますので、よろしくお願いたします。



06 ナッピーモール 七尾
NAPPY MALL

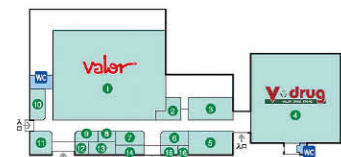


- OPEN / 平成11年11月11日
- 所在地 / 石川県七尾市藤野町口部38番
- 駐車台数 / 540台
- キーテナント
食品スーパーどんたく クスリのアオキ
酒のやまや

●総テナント数 23店舗



07 楽蔵グリーンモール福光 南砺
LAKULA GREEN MALL FUKUMITSU



- OPEN / 平成12年12月14日
- 所在地 / 富山県南砺市福光288番1
- 駐車台数 / 570台
- キーテナント
食品スーパーバロー Vドラッグ
ヤマダ電機(別棟) オートボックス(別棟)

●総テナント数 24店舗



08 マッキーモール 白山
MACKY MALL



- OPEN / 平成16年10月28日
- 所在地 / 石川県白山市北安田西一丁目50番地
- 駐車台数 / 265台
- キーテナント
食品スーパーAコープ クスリのアオキ
しまむら(別棟)

●総テナント数 8店舗



09 ベイモール 七尾
BAY MALL



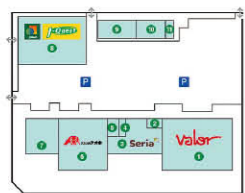
●総テナント数
18店舗



- OPEN / 平成20年3月27日
- 所在地 / 石川県七尾市小島町大開地1-7B
- 駐車台数 / 270台
- キーテナント
食品スーパーどんたく クスリのアオキ
しまむら(別棟)



10 グリーンモール中曽根 高岡
GREEN MALL NAKASONE

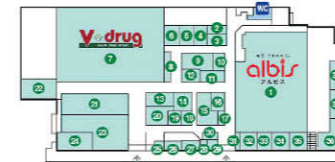


- OPEN / 平成20年11月20日
- 所在地 / 富山県高岡市中曽根2343番地
- 駐車台数 / 235台
- キーテナント
食品スーパーバロー クスリのアオキ
100円ショップセリア ヤマダ電機(別棟)

●総テナント数 16店舗



01 グリーンモール山室 富山
GREEN MALL YAMAMURO



- OPEN / 平成6年7月1日
- 所在地 / 富山県富山市山室226番地2
- 駐車台数 / 760台
- キーテナント
食品スーパーアルビス Vドラッグ
100円ショップセリア

●総テナント数 45店舗



02 アップルヒル 魚津
APPLE HILL

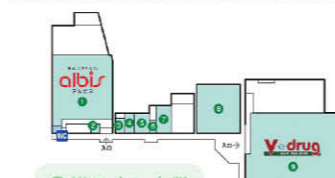


- OPEN / 平成7年10月5日
- 所在地 / 富山県魚津市上村木413番地
- 駐車台数 / 630台
- キーテナント
食品スーパーバロー Vドラッグ
Booksなかだ

●総テナント数 39店舗



03 きららの里 入善
KIRARA NO SATO

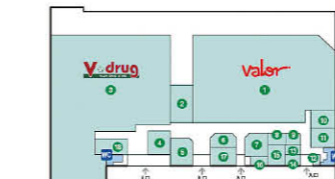


- OPEN / 平成8年10月3日
- 所在地 / 富山県下新川郡入善町上野1285番地
- 駐車台数 / 440台
- キーテナント
食品スーパーアルビス Vドラッグ
ゲオ

●総テナント数
10店舗



04 グリーンバレー 富山
GREEN VALLEY



- OPEN / 平成9年10月31日
- 所在地 / 富山県富山市上大久保1210番1
- 駐車台数 / 550台
- キーテナント
食品スーパーバロー Vドラッグ

●総テナント数 21店舗



05 ガйнаシティ 上市
GAINA CITY



- OPEN / 平成10年12月1日
- 所在地 / 富山県中新川郡上市町正印257番
- 駐車台数 / 540台
- キーテナント
マックスバリュ
コメリホームセンター(別棟)

●総テナント数
15店舗



ハウスレポート

House Report

1 安心できる二世帯住宅

石川県白山市 A邸



Q1. 家を建てよう、購入しようと思ったきっかけは？

・結婚して子どもができたから
・アパートの家賃をこれから先も払っていくことを考えたら、消費税も上がる前に家を建てた方がいいと思ったから

Q2. そのプランに決めた理由を教えてください。

・インナーガレージが絶対ほしかったから
・二世帯にすることで親に子どもを見てもらえ共働きができる。

Q3. マイホーム購入・建築において苦労したことや大変だったことはありませんか？

・土地からの購入が資金面から難しかったので、親が住んでいるところを建て替え二世帯へ。

Q4. 入居されてみて感じる一番のこだわりや自慢の場所は？

・二世帯にして全て(水まわり)を2つにするのでお互いのプライバシーが守られる
・床暖はすごくあったかい。むしろ我が家は暑いぐらい。キッチンにも床暖が入っているためか、近くにある洗面、トイレの床も若干あたたかい。

2 広々、おしゃれ空間の家

福井県あわら市 S邸



Q1. 家を建てよう、購入しようと思ったきっかけは？

次男という事もあり、結婚するにあたり実家を出るといふ事は、最初から決めていました。ただ、アパート暮らしを、考えた時に、月々の家賃も、安くはないので、若いうちに借金して家を建ててしまった方が、賢いと思ったから。

Q2. そのプランに決めた理由を教えてください。

・インナーガレージがあるプランが気に入った為。
・吹き抜けのリビング。
・小屋裏空間のプランが気に入った為(趣味の部屋に出来ると思った。)
・床暖房が気に入った為。

Q3. マイホーム購入・建築において苦労したことや大変だったことはありませんか？

自分達の理想の家を建てられそうなのハウスメーカーを捜せるのが不安だったし、無知で選んで失敗しないか悩んだ。予算のこともあるから妥協する部分も出てきた。

Q4. 入居されてみて感じる一番のこだわりや自慢の場所は？

冬になって、床暖房のあると無しでは大きく違うと思う。
・小屋裏空間から見下ろせるリビング(吹き抜け)
・窓が多くて日中は明るい室内

Q5. 担当営業マンにひとこと。

いろいろトラブルがあったが、いろいろな案を出してもらい納得する家を建てる事ができました。(自由設計はムダなところがでけると聞いたので、素人には分らないそういう部分も教えてもらえるとうれしいです。)



担当者から一言
石川福井地区
寺林 栄治

A様と初めてお会いしたのはオープン直後の金沢スミカでした。当初から完全分離型の二世帯住宅を希望されており現在のアパート住まいからご実家を建て替えてのご計画でした。東日本大震災以降は家族の存在をより大切に思う人が増えており、A様もそのお一人でした。お互いのライフスタイルやプライバシーを守りつつ、困った時には助け合い、一緒にいられる安心感がある二世帯住宅になったのではと思っております。今後とも末永くお付き合いを賜りますようお願い申し上げます。

Q5.

担当営業マンにひとこと。
・季節を感じる事の出来るピクチャーウィンドウ
・余り生活感を感じない(ダイニングカウナーでキッチンの手元が隠れる)

何でも要望を真剣に聞いて下さったり、考えて下さったり、とても頼りにさせてもらいました。沢田さん自身おしゃれで、こだわりをもっている方だったので安心して相談も出来、とても感謝しています！本当にありがとうございました。とても好評！抜群の家です！



担当者から一言
福井営業所
沢田 貴弘

S様と初めてお会いさせていただいたときは、まだこれから結婚という時期でしたね。今ではすっかり生活も落ちつきたご様子でよかったです。デザインアドバイザーからのご提案とS様のセンスとが、とても上手にかみ合い、素敵なおうちになりました。先日おじゃましたときは家具などのチョイスに感心しました。完成見学会のとき以上におしゃれな空間になっていますね(笑)小屋裏空間はまだ空き部屋ですが、是非有効にご利用ください。今後もお気軽にお声をかけてください。S様が安心の暮らしをできるようバックアップいたします。



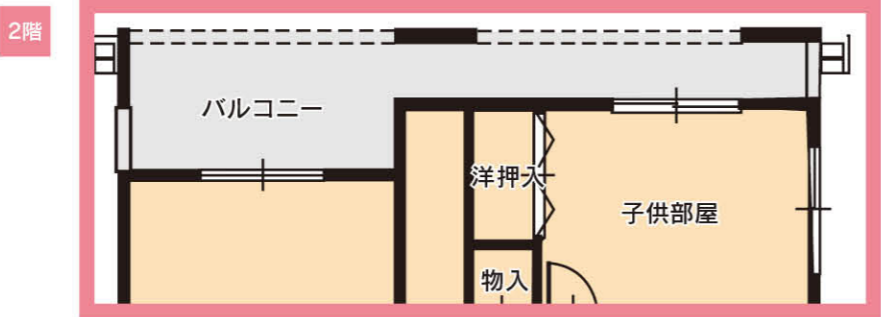
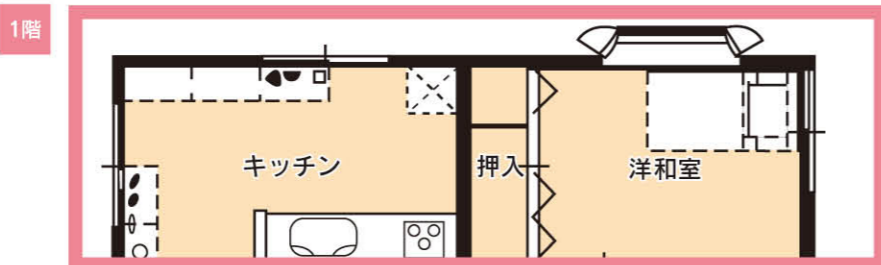
1階:お母様のお部屋。この部屋もクローゼットは完備しています。



1階和室:仏間の扉もこれを機に引越してきました。(築35年ほど?)



1階:ダイニングテーブルが置いてあるスペースはそのまま、テレビが置いてあるカウンターはもともとキッチンカウンターがあったスペース。新たに設置した奥のキッチンが増築したスペースです。



もともとあった壁柄が気に入っていたので、残す事に...これから成長していくお子様の姿をこれからも刻んでいってほしいものです。



2階:主寝室と子ども部屋を新設。どちらからもバルコニーへ出入りできます。洗濯物を干したりコンテナガーデンをしたりと、楽しみが増えます。

RE・home 通信

新潟県T邸 上越・長岡営業所

広いキッチン。たっぷり収納

きっかけはご主人のお母様との同居でしたが、明るく、広いゆとりのあるキッチンと3人のお子様のご成長も考えた、タツプリとしまえる収納量確保を最優先した増築工事となりました。T様からは当初、「来年にしようと思っていたけど今年します。」と計画が前倒しになったいきさつもあり、昨年未までに完成と、慌しく進む中、富山まで打ち合わせに来ていただいたり、工事中は近隣の皆様の暖かい対応をいただいたりで、感謝感謝です。お神楽増築という1階の上に2階スペースをつくる為、天候に左右される少々やっかいな工事ではあるものの無事、年末前に工事を終わらせる事ができホッとしております。



▲かなりゆとりしたキッチンになりました。

いろんな場所に散りばめた収納スペース



▲元のキッチンスペースはまるまる収納室へ



▲ダイニング下の収納扉



▲対面キッチン下も収納スペース確保

住まいる担当者
上越・長岡営業所
町井 信介



収納キャビネットもキッチンとセットで用意しました。





お部屋の間仕切り

新築当初はフリースペースのままにしていたが、そろそろ生活の変化(お子様の1人部屋など)に合わせた空間にリニューアルしませんか。

施工費(材)工
¥105,000~



Before



After

●収納スペース付き
間仕切り工事
施工費(材)工
¥286,000~



After

収納スペースを含む
価格設定をしたもの
も用意しました。



押入を書斎に

施工費(材)工
¥173,000~

Before



After

押入れの簡単リフォームで、落ち着いた感のあるプライベートスペースを作ることができます。押入は奥行きが深過ぎて、活用しきれてないケースをよく見掛けます。昔に使ったきりのキャンプ用品や、ほとんど使っていない客用布団などがしまわれていたら、思い切って自分の為の書斎スペースにしませんか。押入れは工事も比較的簡単で、3方を壁で囲まれるので落ち着いた空間になります。



リビングの一角に設けられた小さな書斎コーナー。押入れサイズ



リビング収納

施工費(材)工
¥318,000~



After



Before

リビングは家族が集まったり、お客様が来られたりと、とかく人が集まりやすい場所。1日の中でも滞在時間が長いと家族が「モノ」を持ち込んで、つい散らかしてしまいます。せっかくの憩いの場もモノが散らかってしまっても効果も半減です。そこでリビングに持ってくる道具(おもちゃ、本やアルバム、季節家電等)の指定場所を作り専用の収納スペースを設ける「空間」をつくりましょう。リビングスペースは少し狭くなりますが、すっきり片付いているリビングはかえって広く見え、より満足度が高まるはずですよ。



まるごと収納

施工費(材)工
¥138,000~

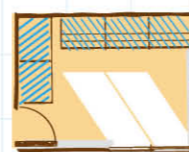


Before



After

以前は「子ども部屋」だったのが空き部屋になっていた「2階主寝室」があったが、現在は1階に寝室を移動させた等の理由で特定の用途として使われなくなって空いた部屋が中途半端に物置化しているのなら、この際しっかりと目的を持った収納室としてお部屋を丸ごと有効利用しませんか？



スッキリ収納のための基本ステップ

使いやすい高さ、モノの置き場所

「よく使うモノ」は出し入れしやすい高さに、「重い・大きい・あまり使わないモノ」は下に。ただ、あまり使わないモノでも軽いモノは上に収納するのが原則。

高さ	適するもの	収納品の例
240	天井	旅行用品、季節外の衣類、旅行の装飾品
225	① 踏み台にのって手が届く	キッチン、正月用品、旅行用品
200	② ここからは引き出しは不向き	調理器具、調味料類
180	③ 手を伸ばせば届く	普段の食器、調理器具
150	④ 目の高さ	普段の衣類、洗面用品
100	⑤ 肩の高さ	掃除機、掃除機用機具
60	⑥ 肘の高さ	洗濯のストック、掃除機
50	⑦ 膝の高さ	掃除機、掃除機用機具
床	⑧ 奥が見にくい引き出しがよい	掃除機、掃除機用機具

モノに合わせた、出し入れしやすい奥行き

右図を参考に、モノの奥行きに合った収納スペースを確保すれば、出し入れしやすくなりますよ。



収納空間リフォーム、住みいるオスカーからの提案例

施工費(材)工
¥253,000~

キッチン収納



収納もただあればいいものではありません！設置する際には、使いやすさ自分らしさを取り入れましょう！

住みいるおすすめ収納提案！

- ポイント①** よく使う食器を収納するスペース。
- ポイント②** 普段は使わない物を収納。出し入れ回数が少なくなります。
- ポイント③** 見た目も使いやすさも考えて高さの選べるカウンターを設置。
- ポイント④** ゴミ箱スペース。分別ゴミをするためにも4つは並ぶスペースを確保しました！

施工費(材)工
¥398,000~

ウォークイン玄関収納



After



Before



当初は収納量に問題の無かった下駄箱でも家族の成長や趣味の多様化によりスペースが不足気味…ついには玄関先がいつも乱雑に…。そんな時は収納スペースを広げるだけでなく、使いやすく機能的な棚を配置したウォークインスペースを設置しいつもスッキリが長続き。

お問い合わせは **住みいるオスカー** ☎0120-00-8912 24時間365日受付

メンテナンスメニュー

ホームオーナー様専用

お住まいを永く快適、安全に保つために継続的にメンテナンスが必要です。お住いを快適、安全、長持ちするためのメニューを参考にご利用下さい。
【基本料+費用=お支払い金額となります。基本料の無いものもあります。(料金は税込み)】

※印の価格につきましては、地域によって価格が異なります。詳細につきましては営業担当またはコールセンターまでお問い合わせ下さい。

箇所名所	メンテナンス内容	基本料 (税込み)	+費用の目安 (税込み)	単位	
ガレージ	ガレージモーター	6,300円	モーターギア部分交換【ベルトタイプ】	25,000円	一式
			モーターギア部分交換【チェーンタイプ】	27,000円	一式
			モーター基盤取替	25,200円	一式
			モーター交換(リモコン2個入り)	※64,500円~	一式
			モーター及びTレール交換(リモコン2個入り)	※88,500円~	一式
			センサー(赤外線)取替え	21,000円	一式
	ガレージリモコン	基本料無し	リモコン 角型標準品	6,300円	個
			キーホルダー用リモコン	6,300円	個
	ガレージドア ※約1万回の開閉(6~7年)で トーションバーのバネ切れが 発生します。(耐用年数)	6,300円	バネ切れのトーションバー交換(新タイプ)+調整	※39,000円~	一式
			バネ切れの露出型スプリング交換+調整	※36,800円~	一式
			バネ切れの露出型スプリング交換(木製ドア)+調整	※48,500円~	一式
			ワイヤードラム取替え	※18,900円~	一式
			ワイヤードラム取替え(露出型)	※17,500円~	一式
			サイドレール取替え	※33,000円~	一式
			バランス調整・センサー調整及び注油点検	※9,500円~	一式
			トップパネル交換・デザインキット	※94,500円~	一式
			ドアパネル1枚追加ミドル交換	※51,000円~	一式
			ドアパネル ボトム交換	※63,000円~	一式
鋼製ガレージドア塗装	基本料無し	1・2台用共 シリコン塗料使用:片面	68,000円	一式	
		1・2台用共 赤錆処理追加料金	10,000円	一式	
木製ガレージドア塗装	基本料無し	2台用 木部推奨塗料:サドリソ使用	68,250円	一式	
		1台用 木部推奨塗料:サドリソ使用	42,000円	一式	
24H換気システム	ガデリウス製	基本料無し	ファン清掃(本体のみ)	4,000円	箇所
			本体取替	61,900円	一式
			モーターのみ取替え	38,000円	一式
			花粉フィルター(四角形状)	600円	枚
			花粉フィルター5枚組セット(四角形状)	2,800円	セット
			花粉フィルター6枚組セット(四角形状)	3,300円	セット
	協立エアテック製	基本料無し	花粉フィルター10枚組セット(四角形状)	5,300円	セット
			花粉フィルター12枚組セット(四角形状)	6,300円	セット
			モーターのみ取替え	6,300円	一式
			標準フィルター(75φ・100φ共に)※花粉除去性能有	600円	枚
			標準フィルター(75φ4枚+100φ1枚)※花粉除去性能有	3,000円	セット
			本体フィルター 1枚 (四角形状)	4,500円	枚
個別換気システム	基本料無し	フィルター (アレルバスター)5枚	4,750円	セット	
		VB-YA100A(ベンテック)			
		パイプファンFY-08用フィルター FV2510302 1枚	315円	枚	
		ベンテック製標準フィルターVB-YA100A(100φ) 5枚	2,500円	セット	
床暖房	床暖房ボイラー	6,300円	不凍液交換(約7年が交換のめやす)	33,500円	一式
			床暖房ボイラー取替え+既存処分+不凍液交換 ※ヘッダー取替えは別途見積。 ※ボイラー本体は別途	56,800円	一式
			床暖房ボイラーのヘッダー部分取替え 材工共	20,500円	箇所
こうもり対策	矢切用ネット				
	吸気口用ネット	4,200円	2,100円	箇所	
白蟻防蟻	白蟻5年延長保証工事	6,300円	3,780円	m	
クローゼット	オーガナイザー(棚)追加	基本料無し	棚板幅910ミリ+棚受けセット	4,800円	セット
			棚板幅750ミリ+棚受けセット	4,400円	セット
			棚板幅450ミリ+棚受けセット	3,200円	セット

※各料金は目安であり、実際の施工条件、広さ、大きさなどにより異なる場合があります。基本料とは出張費、技術料です。
※各基本料は同じ業種でのメンテナンスを行った場合は6,300円、2業種の場合は12,600円となります。
※各料金は平成24年11月時点での設定です。経済状況により料金が変動する場合があります。

顧客サービスが行く

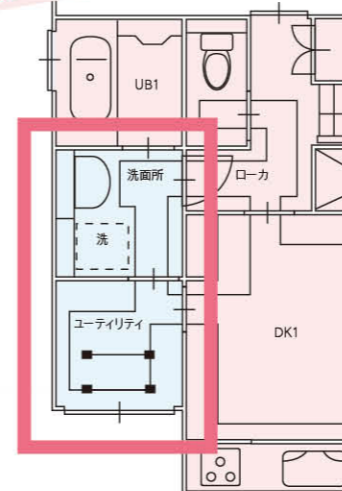
突撃!隣のオーナー様

顧客サービスの訪問も早3年。ごく僅かですがオーナーの皆様から直接お話を伺ってきました。その中で、お客様からよくお話を頂く項目がいくつか紹介します。

総集編

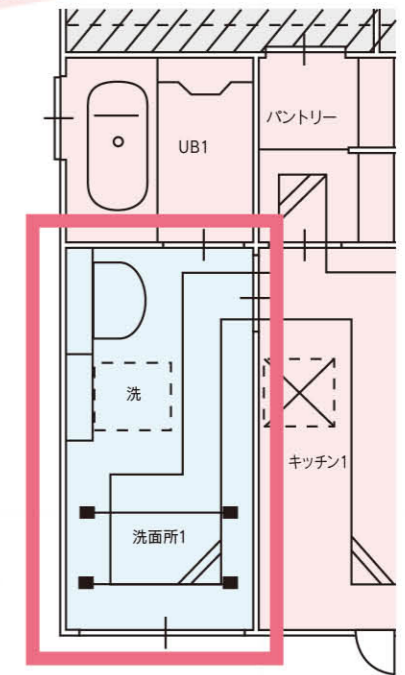
間取り 例:洗面所

今までの間取りでは



改良!

これからの間取りは!



壁をとることで
広々空間が完成!!

- 1坪の洗面所では、
- 洗濯機と脱衣カゴを置くと狭く感じる
 - 子どもと一緒に着替えに十分なスペースがない
 - 洗濯物干しするとドアと干渉する
- など不都合に感じる点も多かったようです。

壁をなくし洗面所とユーティリティを同じ部屋としたプランが増えてきました。洗面所だけでなく、その他の部分でもオーナーの皆様のご意見が反映されていますよ。

見学

展示会にもぜひ
お越しください



「もう建てないのに行っていないの?」と言われることが多いのですが、私たちはオーナー様のご意見を頂戴したいのです。Liveの紙面でも毎回新商品やご見学いただけるモデルをご紹介します。お近くで展示会など開催の際は、ぜひお越しください。また、お知り合いの方に「オスカーが展示会をしているよ」とお知らせくだされば幸いです。ご成約となりましたら、ご紹介者特典もございます。

担当者

社員間で情報
共有しています



「毎回、点検担当者が変わっている」とご指摘いただくことも、しばしばあります。異動・退職などありずつと一人が担当するのは難しいのが現状です。しかし、社内システムにおいて、これまでのメンテナンス履歴などを記録させていただいております。担当者は違っても情報共有ができるよう、努力しています。オーナー様にはご不便をおかけする部分もありますが、ご理解とご協力をお願いいたします。

お問い合わせはオスカーのコールセンターへ フリーダイヤル0120-00-8912

Grace

グレース

長期優良住宅

ガレージライフの新定番

全ての工程、全ての材料を徹底して見直し、価格破壊を実現。
 ネクストアーキテクチャーの設計思想を受け継いだ、
 オスカーホームの新しいガレージプラン「グレース」新発売。
 時代が求めるあらゆるニーズに応えながら、
 次世代型のガレージライフを実現します。



この価格、革新的。

福井県・石川県・富山県・新潟県合わせて
50棟限定発売!!

ご好評につき、**あと20棟!!** (2/4現在)
お急ぎください!

2台入り **1,420** (税込)
 ガレージタイプ **万円~**
 (オープンガレージタイプは1,370万円(税込)~)



お近くの **Grace** をぜひ見に来て下さい。0120-00-8912までお問い合わせください。

福井県福井市
森田モデル

3/23 OPEN(予定)



石川県野々市市
つばき野モデル

3/16 OPEN(予定)



富山県高岡市
四屋モデル

3/16 OPEN(予定)



新潟県上越市
門前モデル

3/16 OPEN(予定)



福井県福井市
森田モデル

4/6 OPEN(予定)



石川県石川市
つばたモデル

3/9 OPEN(予定)



富山県富山市
米田モデル

3/23 OPEN(予定)



新潟県新潟市
さつき野モデル

3/2 OPEN(予定)



新商品発表

好きとステキを、わたしらしく叶える家

La・ciie

長期優良住宅 ラシーエ

好きとステキを
 わたしらしく叶える家

ラシーエは「わたしらしい家」。
 毎日の中で見つけた「しあわせ」をきちんとつめこんで。
 ナチュラルでシンプルが心地いい。
 家族と話す時間、趣味の時間、ほっと一息つく時間。
 大切な「わたし時間」を過ごせる家。
 わたしらしく生きる新しいライフスタイル、ラシーエ。



福井県・石川県・富山県・新潟県合わせて
50棟限定発売!!
1,430 (税込)
万円~ 詳しくはHPIにて
 ご覧ください。

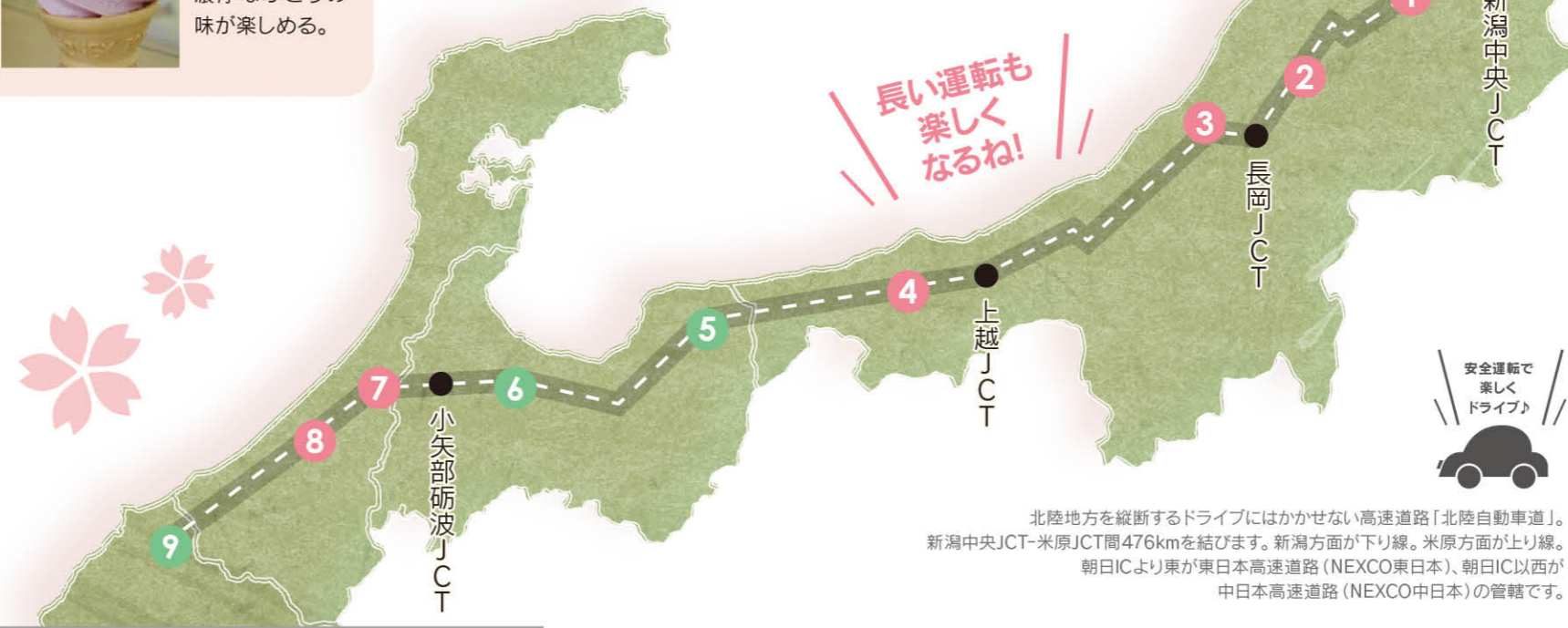
お近くの **La・ciie** をぜひ見に来て下さい。0120-00-8912までお問い合わせください。

ドライブにかかせないのは休憩。その中でも最近のパーキングエリア（PA）にはおいしいものや限定ものがたくさん!

北陸春のドライブウェイ

注目の
パーキング
エリア
特集!

雪に覆われた北陸の冬、お出かけも「ちょっと?」ととまどいが、春になったら家族でドライブも!



北陸地方を縦断するドライブにはかせない高速道路「北陸自動車道」。新潟中央JCT-米原JCT間476kmを結びます。新潟方面が下り線。米原方面が上り線。朝日ICより東が東日本高速道路（NEXCO東日本）、朝日IC以西が中日本高速道路（NEXCO中日本）の管轄です。

6 くれは 呉羽PA【富山】

フードコートではキッチンNORIOの限定数につき売り切れゴメンの話題のシュークリームを販売。

5 えつちゅうさかい 越中境PA【富山】

越中境の名物でもある『たら汁定食』が一押し人気メニュー。ただし7月～8月はたらが不漁のため休止なので注意!

8 とくみつ 徳光PA【石川】

連絡橋があるので上下線で行き来可能。日本海に面しており松任海浜公園やハイウェイオアシスが隣接しているので、海水浴、温泉、宿泊施設などが利用できる。

7 ふどうじ 不動寺PA【石川】

不動寺PA限定の甘いながらも、さわやかな味の果実系ソフト。濃厚なぶどうの味が楽しめる。

9 おながたに 女形谷PA【福井】

テレビ番組「秘密のケンミンショー」でも紹介された、竹田の油あげが食べられる。福井県竹田村（現在の福井県坂井市）で大正14年に創業した老舗豆腐店「谷口屋」の看板商品の油あげ。

1 くろさき 黒埼PA【新潟】

下り線のスターバックスコーヒーでほっとひと時。地元特産の洋梨を使った黒埼PAのソフトクリームもお勧め。

パーキング情報を確認して、さあ出発!ちょっと遠くの桜見物

桜 荘川桜 【5月連休頃】

岐阜県高山市荘川町の国道156号沿い、御母衣ダム湖岸に移植された樹齢450年と推定される2本のエドヒガンの古木。ごく淡いピンク色の花弁とごつごつした幹が特徴。樹高約20m、幹囲目通り約6m。岐阜県指定天然記念物。

小矢部砺波JCT岐阜方面へ→
白川郷IC下車156号線岐阜方面へ約40分

桜 上越高田公園 【4月中旬】

日本三大夜桜のひとつとして知られている高田城百万人観桜会の期間中は、約3000個のポンボリが設置され、高田城三重櫓のライトアップとポンボリに照らされた約4000本のサクラが、お堀りの水面に幻想的な風景を映し出す。

上越JCT松本方面へ→上越高田IC下車 15分

4 れんだいじ 蓮台寺PA【新潟】

全国制覇を目指しているご当地B級グルメ「糸魚川ブラック焼きそば」。中華麺に新潟県産のイカとイカ墨を加えて作る料理で、その真っ黒な麺が味覚と視覚に強烈なインパクトを与える。

3 おおづみ 大積PA【新潟】

越後長岡藩・幕末の名士・小林虎三郎の、人づくりの精神を米俵に託した銘菓「米百俵」。上質な越後米を煎餅に焼き上げ、それを粉にして、四国の和三盆で型打ちしたお菓子。大積PAの下り売店のみで販売。

2 さかえ 栄PA【新潟】

三条といえばコレ! 話題のB級グルメ「カレーラーメン」。上りと下りでは種類が違うので行き帰りに食べ比べてみては?

風水

インテリア・玄関編

Challenge 2 鏡をレイアウト

鏡は風水の必須アイテムといってよいほど重要なアイテムで、引き込んだ旺気を増幅する効果を持っています。また、玄関に鏡を置いておけば外出時の身だしなみチェックや、空間を広く感じる効果も期待できるので一石三鳥です。

ワンポイント

- 玄関正面はNG**
玄関ドアの正面に鏡を置くとは家の中に入る気を反射してしまうので絶対にやめましょう。
- 玄関入って右に置く**
風水では反時計回りが気の流れを表しているため、玄関を外から見て右側が気の通り道です。この位置に鏡を置いて気の流れを助けて上げましょう。
- 合わせ鏡はNG**
合わせ鏡は気が往復して停滞してしまうためNGです。また玄関に窓がある場合はその正面に鏡を置くのはやめましょう。

玄関向かいに階段がある1

玄関向かいに階段がある場合は階段内に凸面鏡を掛けましょう。方向は家の中心を向くようにします。

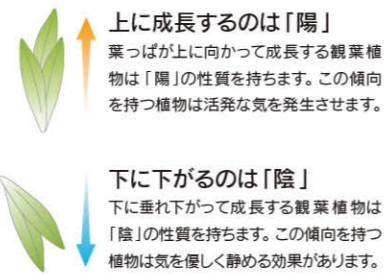
玄関向かいに階段がある2

ドアの横に大きな平面鏡を掛けることで、気の流れを階段に向かわせないようにします。空間も広く明るくなるので気が入りやすくなります。

とりあえず位置を考える上で大切なことは、玄関や窓の正面に置かないということです。それ以外には特に気にする必要はありませんが、もし正面と重ならない場合は、玄関の右側か太陽の方角(赤道方向)へ向けておくと、より良い気を呼び寄せやすくなります。玄関に鏡を置くと空間も広く感じられ気持ちの良いものですので、積極的にチャレンジしてみてください。

Challenge 1 観葉植物を置いてみよう

生命力あふれる観葉植物は空気を清浄する働きもあり、旺気を強く呼び込みます。スペースのある玄関なら鉢物の観葉植物をレイアウトしてみましょう。きっと見るだけで気持ちよくなれると思います。とがった葉のものよりは、ゴムの木やウンベラータのような丸みを帯びた葉のものがよいでしょう。



Challenge 3 絵をS字にレイアウト



Challenge 1 観葉植物

Challenge 4 マットを天然素材に

Challenge 5 傘立て

Challenge 4 玄関マットをコットンやシルク製に変える

玄関マットには外から持ち帰った悪い気を払い落とすという意味が込められています。コットンやシルク、天然素材のものをいつもキレイに使うようにしましょう。

北	平穏・自立心の成長・精神的な成長	水のポジティブ要素を維持するには、明るいブルーの玄関マットがおすすめです。強化するにはホワイトの玄関マットの玄関マット。
北東	自発心・良い競争心・勤労意欲	土のポジティブ要素を維持するためには、ブラウンの玄関マット。強化したいならホワイトに赤いワンポイントの入ったような玄関マット。
東	行動力・観察力の強化・自信	木のプラス要素を維持したいなら、グリーン色の玄関マット。強化したいならブルーの玄関マットが良いでしょう。
南東	調和のよい発展・良い縁・良い旅行	木のプラス要素を維持したいなら、グリーン色の玄関マット。強化したいならブルーの玄関マットが良いでしょう。
南	情熱的・喝采をあびる・良い評価	火のプラス要素を維持したいなら、紫や落ち着いたレッドの玄関マットを。強化したいなら明るいグリーン色の玄関マットを。
南西	家庭の調和・貯蓄と節約・友情運	土のポジティブ要素を維持したいなら、黄色や茶色の玄関マット。強化したいなら紫や落ち着いたレッドの玄関マットを。
西	蓄財・金運アップ・満足感・たのしみごと	金の気のプラス要素をキープするなら、白い玄関マットを。強化したいなら黄色や茶色の玄関マットがオススメです。
北西	責任感アップ・リーダーシップ・尊敬と信頼	金の気のプラス要素をキープするなら、白い玄関マットを。強化したいなら黄色や茶色の玄関マットがオススメです。

玄関マットは基本的に土の気を持つアイテムですが、丸いものは金の気が強くなります。ただし見た目的にあまりしっくりこないと思うので、無難に長方形のものを選ぶとよいでしょう

Challenge 3 絵をS字に飾る

気だけに限らず、光、音、電波など目に見えないものは、波のようにS字を描きながら進む波長のような性質を持っています。スモールサイズの花、植物、風景画などの絵を額に入れ、S字ラインを描くように飾ることにより、旺気の進入を助ける働きがあります。

- カレンダーはNG**
せかせかしてしまいます。
- 家族写真もNG**
リビングなどに飾るのは良いのですが、玄関に家族写真を飾ると家族を追い返してしまう意味を持ってしまいますためNGです。

絵は窓として考える
絵を飾るときは窓を増やすような感覚で飾りましょう。そういう風に考えると良い風景画は良い景色を得たことと同じになるので空間も広がります。飾る高さも窓があると気持ちいい高さで判断することができます。

絵は大きいほど効果あり
絵のサイズは大きいほど気を刺激する効果があります。具体的にはA4サイズ以上のものを飾ると良いでしょう。それ以下だとパワーは弱めなので4枚以上をS字に飾るといいでしょう。

玄関に置く置物

- カエル……… 玄関にカエルの置物を置くとよりよい縁を呼び寄せてくれます。
- 獅子……… 玄関に獅子の置物を飾ると余計なトラブルを追い払ってくれます。ご近所付き合いなども良好に。
- 玄関右に龍……… 玄関に入ると右側は気の通り道。ここに龍の置物を置くと気の流れをスムーズにする効果があります。発展運をアップさせるためにもガラス製のものをセレクト。
- 玄関左に虎……… 玄関左は気が出て行く方角です。ここに虎を置くことで嫌な気を浄化してくれます。
- 招き猫……… 来客の多いお宅の場合よりよい金運を招きよせてくれますが、そうでない場合は逆に金運を吸収してしまいます。
- 干支の置物……… 干支には時の運が偏っており、玄関に置けば色々な機会に恵まれます。



Challenge 5 傘立てを天気に応じて動かす

傘には陰気がたまりやすいので、陰気を和らげる処理が必要です。まず水がたまらないように水切りの良いステンレス製のものか、水の陰気を中和する陶器製のものをチョイス。晴れている日は玄関の外(開閉口の反対)に置いておき、雨の日は玄関内にしまおうか、雨にさらされない場所に置いておきましょう。状況に応じて動かすことで陰気も少しずつ中和されます。



STEP3 良い香りを満たしましょう

良い香りは人を惹きつけ、良い気を呼び込むにも効果的です。ぜひ生花を飾りたいところですが、枯らしてしまったり管理に自信がない人は芳香剤などを置いてOKです。その場合は見た目にも気を配り、ドラッグストアで売っているままのものを置くのではなく、陶器の入れ物などを用意して、安っぽく見えないようにしましょう。

STEP2 明るさをチェック!

旺気は明るい場所を好むので、暗い玄関はぜひ絶対にNGです。シーリングの電球など古くなっていたら新しいものに交換し、シェード付きのテーブルランプを置いて、柔らかくて明るい玄関を演出しましょう。いわゆる光り物を置いてもいいですね。

STEP1 全てのものをどけて掃除しましょう

よい玄関の第一条件は「清潔」であること。まずは思い切って全てのものをどけて、玄関の隅々下駄箱の中まで掃除しましょう



まずはこの3Stepで「キレイ・明るい・良い香り」の玄関を作ります。玄関風水の基本が完成したら、次のチャレンジ項目にもトライしてみてください。



春到来！いざガーデニング！！

初心者でもガーデニングを楽しむには？

ガーデニングブームの今日この頃、ベランダやお庭にきれいな花が咲いているのに憧れますよね。でも、ガーデニングをしたことがなくて花を育てることができないのか、お手入れはどうしたらいいのかわからない初心者の方に今すぐきれいな花でいっぱいになる方法をお教えしますね。

STEP 1

お花やハーブは種から育てるのはやはり大変です。初心者におすすめるのは、園芸店で花が咲いている状態の苗を買ってくることです。大きめの鉢と、花用の培養土を買って育てるといいですよ。華やかな花を鉢いっぱい寄せ植えしてみよう。お店で鉢を買うときに、そこに欲しい花の苗をポットごと適当に入れ込みイメージをみましょう。花が少ないとさびしく見えるので、多めにしてみましょう。乾燥を好むとか十分な水分が必要とか、寄せ植えには相性があるでしょうが、素人にはそれを考えて……というのは難しいのでとりあえず今花を楽しめればいいや！というつもりで始めれば、悩まずにすみますよ。



STEP 2

花と鉢以外には鉢の底から、石や土がこぼれないよう鉢底ネットと水はけをよくする鉢底石と、培養土と液体肥料をとりあえず揃えれば寄せ植えができます。道具は、スコップ（先が細い小さめのもの）を鉢に入れるためのスコップのようなものがあればことたりでしょう。他は徐々に揃えればOK。

STEP 3

おうちに帰ったら、鉢の底にネットを敷き、鉢底石を1〜2割程度入れ培養土を適当に入れ、上に花の苗をポットから出してほんぽんと置いていきましょう。そして、隙間に培養土を入れ、埋め込んでいきます。そのとき、先の細いスコップが活躍します。鉢の上から2センチほど下まで土をしきつめます。苗がぐらぐらしないよう、まわりの土になじませます。



STEP 4

あとは、水をやればある程度のごほごはきれいになじんでくるはずですよ。その後のお手入れは、土が乾いたら水をやりたまに液体肥料を与える程度でそこそこお花が楽しめるはず。

ポイント

初心者がいきなり、種や小さい苗から始めると育たなくて悲しい思いをすることになります。花からはじめて、慣れてきたら徐々に難しいものにチャレンジしてみましょう。

一番大切な作業 水やり！

鉢土の表面が乾いたらたっぷり水やりが基本

たっぷり水を与えると、鉢土の土粒間には水で満たされます。そこで根は必要なだけの水を吸うことができます。次に用土が乾いてくると、今度は土粒間に新鮮な空気が送り込まれます。給水活動で疲れた根はこの新鮮な空気（酸素）を吸って、ひと休みします。つまり、鉢内はいつも湿っている状態ではなく、一定の間隔をおいて乾湿を繰り返すことが大切です。

季節による水やりの目安

- ◆春の水やり
回数 1〜2日に1回
時間 7時〜12時
植物の生長が旺盛な時期なので、不足しないように。
- ◆夏の水やり
回数 1日に2回
時間 朝 7時〜10時
夕方 15時30分〜18時
日中は葉水は避けたほうがよいが、早朝や夕方ならOK。
- ◆秋の水やり
回数 1日に1回
時間 7時〜11時
花が枯れて生長期が終える植物は控えめに、成長を始める秋まき草花や宿根草はたっぷり。
- ◆冬の水やり
回数 週に1〜2回
時間 8時〜12時
地面が凍っているときは、とけてからチエックし、乾いているようなら与える。夕方の方は凍結するので行わない。

一般的な植物別園芸用土配合例

地域、気候によって若干異なります。あくまでも参考に。

植物名	観音竹	山野草類	洋ラン	サボテン・多肉	観葉植物	室内植物	一般草花	クワシラン	吊鉢・垂掛け	野菜類	松笠類	さつき	バラ	香球根	秋球根
原材料(10を基準とした配合比率)															
黒土										4					2
赤玉土(中粒)							2	3						4	2
赤玉土(小粒)					1	2	1	2				7			2
鹿沼土					1									9	
鹿沼土(小粒)		4										1			1
腐葉土							1	2	2	1	2			4	3
パーミキュライト	2			2	2	4		1	2	4	1				1
日向土(細粒)	6	4		1											
日向土(中粒)	2		2												
軽石(中粒)			3				1		1						
軽石(小粒)			1	7	2										
川砂		1										2	2	1	1
パーク・ココナツチップ			4								2				
ビートモス					2	2				2					
堆肥					2	1	5	1	1	2					2
石灰類/セオライト						1	2	1	1	1	1				1
山ごけ													1		
水苔			1												
適正P/H	6.5	6	6.5	7	7	6	6	6.5	6.5	6.8	6.5	6.5	6	6.5	6

土のフレンドに挑戦！

培養土は自分でフレンドしてみよう。

土には色々な種類があります。それぞれの特性を活かして配合し、植物に適した土を作ることができます。

「培養土」という名称がついていれは安心と思つて購入されている方が多いと思いますが、そこには大きな落とし穴があるのです。培養土には、何種類以上混合されている物が培養土ですと言った基準がなく、赤玉土と腐葉土の混合だけでも培養土として販売されている例もあります。植物が何となくうまく育たない……というケースは「土」に原因があったのかもしれない。

おすすめの品種ご紹介

何を育てようか迷い中の方必見！



今話題の品種

ゴールデンクラッカー

この花は、ゴールデンクラッカーといいますが、黄色い小花が一面に咲き寒さなんかへっちゃら!!一度植えると毎年よく咲いてくれる超強物!!風水で縁起を担ぐ方はこの黄金色に咲く花は、必須のアイテム!!福をもたらすこと間違いなし!!



パンジー

虹色スミレ



10数年にわたる改良の結果生まれた色鮮やかなパンジー。その名の通り、3色から4色のクラデーションが新鮮です。

ムーランアリエッタ



ムーランアリエッタはイタリア生まれのフリル付き。一つとして同じ花色が無いそうです。じっくり見比べて自分だけのひと株を探してみよう。莖が長く伸びるので、切り花にも利用できます。

絵になるスミレ



これもすみれ?と思うほど派手なフリルのバイオレット。存在感のある豪華な花です。

ご紹介した新種のパンジーはどれも個性的なものばかり、でも育て方は簡単です。同じ品種を組み合わせて管理も楽だし、花の個性を堪能できます。





オスカーニュースのコーナーでは、LIVE発行までに行われた行事・イベントのお知らせや、これから予定されているイベントのご案内をさせていただきます。

OSCAR NEWS!



12月16日(日)SUMICA金沢では初の「クリスマス感謝祭」が開催されました。イベントとして似顔絵師の似顔絵コーナー、七宝焼体験、マジックショー、バルーンアート、Hクッキングヒーターの実演、住むオスカーによるお住まいなんでも相談会を開催いたしました。当日は、以前の野々市サロン以上の142組ものオーナー様ご家族にご来場いただきました。満席状態で席に座れないお客様が出るほどの時間帯もありまし



お客様イベント

「クリスマス感謝祭」

SUMICA金沢

日頃お世話になっているオーナー様、住まいるお得意様をお招きして、石川県の住宅販売部 住まいるオスカー、工事部合同の「クリスマス感謝祭」を開催いたしました。

たが、金沢市に移転したオスカーホームを応援して頂き、多くのお客様に支えられている事を再認識しました。短い時間でしたが、お客様とお話出来て沢山の笑顔をいただき、社員共々楽しい時間を過ごす事が出来ました。

たくさんのご来場ありがとうございました！



今までのLiveもホームページでご覧頂けます。 ▶▶▶ 詳しくは [オスカーホーム](#) 検索 [オーナーサポート](#) ▶ [スミュー365](#) からログイン

※キリトリ線

※キリトリ線



OSCAR HOME

住まいるオスカー

住マケ

住まいのマーケット

(株)オスカーホーム

住宅の建築請負
住宅のメンテナンス・増改築の請負
既存住宅の販売・買取・仲介

GREEN STAGE

株式会社 グリーンステージ

(株)グリーンステージ

SC・住宅地の開発、運営・分譲住宅販売

(株)オスカーアソシエ

損害保険代理店業

Let's Cooking!

簡単おもてなし料理

卒業・入学式シーズンで集まる機会が増える時期ですので、簡単おもてなし料理にチャレンジしてみました。



※今回は通常と違い、4人分の材料となっています。

cooking time
約20分

牛肉のたたき

▲ただし、牛肉を室温に戻す時間と漬けこむ時間は除く

材料(2人前)

牛肉(たたき用かたまり肉)・・・300g

※手に入らない場合はローストビーフ用などなるべく細いかたまりを選んでください。

柚子・・・・・・・・小さいサイズ1個

万能ねぎ・・・・・・・・2~3本

【調味料】

しょうゆ・・・・・・・・大さじ2

酢・・・・・・・・大さじ1

酒・・・・・・・・大さじ1

塩・こしょう・・・・・・・・適量

作り方

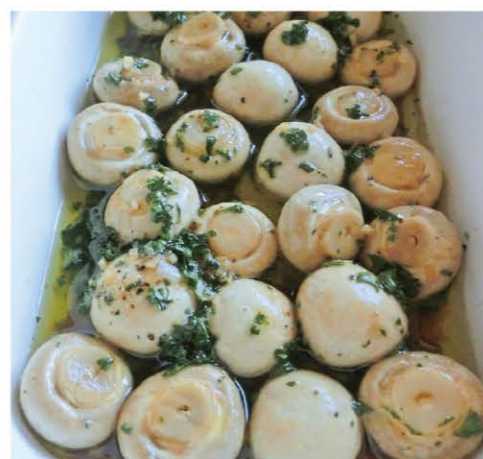
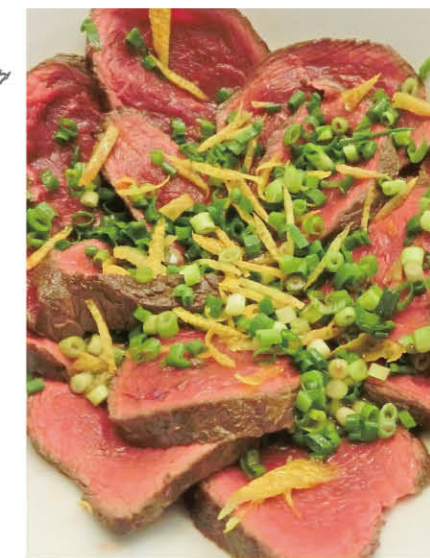
1 室温で30分おいた牛肉に塩・こしょう少々をもみこむ。

2 柚子の汁を絞り、酢とあわせておく。半分分の皮を薄くむいて千切りにする。万能ねぎは小口切りにしておく。

3 油を熱したフライパンで、牛肉を強めの中火で焼き色がつくまで8~10分焼く。

4 ポリ袋の中で調味料をあわせて肉を入れ、粗熱が取れたら冷蔵庫で30分以上おく。途中で2~3回返す。 ※酢と柚子の絞り汁を合わせたものは大さじ1を入れます。

5 肉を5mmの厚さに切り、漬け汁をかけ万能ねぎと柚子の皮を散らす。



マッシュルームのマリネ

cooking time
約15分

▲ただし、漬けこむ時間は除く

材料(2人前)

マッシュルーム(中くらいの大きさ)・・・約20個

【調味料】

ニンニク(みじん切り)・・・・・・・・1かけ

パセリ(みじん切り)・・・・・・・・大さじ2

レモン汁(または酢)・・・・大さじ1と1/2

しょうゆ・・・・・・・・大さじ1

塩・・・・・・・・小さじ1/4

こしょう・・・・・・・・少々

オリーブ油・・・・・・・・大さじ5

作り方

1 調味料の材料を全て混ぜ合わせる。

2 マッシュルームを洗い、沸騰した湯で1分弱ゆでて、水気をよくきる。

3 ゆでたマッシュルームを調味料に30分以上漬ける。

cooking time
約15分

サーモンのすし

▲ただし、漬けこむ時間は除く

材料(2人前)

白飯・・・・・・・・2合

スモークサーモン・・・・・・・・150g

白いりごま・・・・・・・・大さじ1

レモン(あれば)・・・・・・・・適量

ケイパー(あれば)・・・・・・・・適量

【合せ酢】

酢・・・・・・・・1/4カップ

砂糖・・・・・・・・大さじ1

塩・・・・・・・・小さじ2/3

しょうが(千切り)・・・・・・・・1かけ

作り方

1 合せ酢の材料を全て混ぜ合わせる。

2 白飯に白ゴマと1を混ぜる。

3 四角い容器にラップを敷き、スモークサーモンを広げて並べる。その上に2をのせてラップで包み重しをする。

4 20分以上おき、ラップを取って切り分け、レモンやケイパーをのせる。



アンケートに答えてプレゼントをもらおう！

読者プレゼント

香り特集 うまく香りを活用して花粉症を乗り切って！

ご希望の賞品番号と必要事項をご記入の上、ハガキにてご応募ください。プレゼント当選者の発表は、賞品の発送をもって代えさせていただきます。

賞品番号 **1**

適用床面積
約**20**畳



1名様


**COCORO@mode
Air Freshener
空気洗浄機SHINY-L**

これ一台で除菌と消臭!さらにアロマの香りです!

賞品番号 **2**

2名様

車でアロマを楽しめます!



ドライブアロマライト
シュガーソケットに取り付けられ、車内も癒しの空間に

賞品番号 **3**

5名様

はじめてのアロマセット (5ml) 5本セット
(オレンジスイート、ティートゥリー、ラベンダー、グレープホワイト、ユーカリオーストラリア)



数ある精油の中から厳選した、人気のアロマオイルをセットにしてお届け。

賞品番号 **4**

5名様

CBセット (インセンス15種)
香りのバリエーション豊かなミニセット。小さなメタルホルダー付で、初心者にもおすすめ。



賞品番号 **5**

3名様

ハーブティー (8包入) 2種セット
上品な香りのエレガントローズと清涼感あるグリーンハーブスのセットです。



編集後記 ライブ vol.62 2013 spring

我家には室内犬が2匹います。ドライブにはできるだけ一緒に連れて行くようにしています。最近の高速道路のサービスエリアはドッグランが併設されていたりしてかなり変わってきたと思う、今日この頃です。(甲村)

小学生の息子二人に何か習い事をさせたと考えています。できれば体を動かすものかと思っておりますが、長男はどちらかといえば文科系…。「運動しないとお腹が出るぞ」と言いながら、自分のお腹を見て運動しなさいと思いました。(関)

人生で初めて「天然トナリ」を食べました。わざわざ下関までいった甲斐がありました。本当においしかったです。が、養殖トナリもともに食べたことがないので、何がどう違うのかわかりませんでした。たぶん、違うのでしょう…。(福岡)

最近タンブラーを買って替えました。念願のアラジンというメーカーのものにしました。他の物より千円高く、他の商品も手に取ってはみるものの、悩む事3分…絶対後悔する!と思いき清水の舞台から飛び降りる思いで購入!今は毎日持ち歩いています。たかが千円…されど千円…。(雛形)

いよいよ、4月から長男が中学生に。今までとは違い、親との外出を嫌がる年頃に!!小学生最後に何か思い出に残る家族旅行に行きたいと思案中。(自分の行きたいところは思いつくけど無理だろう～)(永森)

厳しい冬から芽吹きか春へ。進学や新生活がスタートすることに合わせて「住まい方」も変わるご家庭も多いのではないのでしょうか?今回は空間リフォームを住まいのオスカーから提案させていただきます。我が家も使わない部屋をどう使うか思案中です。(佐崎)

サクラの開花予報が聞こえてくるとウキウキします。満開の時も好きですが、葉桜の時期もすごく大好きです。でも!花より団子!!道明寺を食べないと気がすまないのもこの季節。今年は手作りしてみようかな。(藤岡)

平日休みを中心にしてたが今年から土日中心になってしまい自分の時間がドンドン削られていく。それでもめげずに、夜な夜なレザークラフトなんぞしようものならうさくて近所にまで迷惑がられる…静かに過ごせる趣味はないものだろうか?(小田島)

今年もついに毎年恒例のウッドデッキメンテナンスの時期がやってきました。ホームセンターでハケ・ニスを購入して2度塗り。これが結構重労働。夏のバーベキューパーティーでのおいしいビールを思い浮かべ、ガンバります。(新明)

アンケート

- Q1. 今号のLIVEは、どのようにお手元に届きましたでしょうか?
1:郵送にて 2:営業担当者より 3:店頭にて 4:その他
- Q2. オスカーホームに住まれて、現在不都合な点があればお聞かせ下さい。
- Q3. オスカーホームに住まれて、我家のここが使いやすい、こうすれば良かったと思われる点をお聞かせ下さい。
- Q4. 本号の内容について興味を持たページ番号とその理由をお聞かせ下さい。
- Q5. 「住まいと暮らし」に関わることで今後取り上げて欲しい企画・悩みなどをお聞かせ下さい。
- Q6. その他、ご意見・ご要望をご遠慮無くお聞かせ下さい。

※キリトリ線

- 左記のアンケートにお答え下さい。
- Q1. () その他()
- Q2. ()
- Q3. ()
- Q4. (ページ) 理由()
- Q5. ()
- Q6. ()

登録情報に変更が ある ない ※ お名前・住所・その他 ()
※O印をつけて下さい

オスカーホームからのお願い
本誌お届け先のお名前、ご住所などに変更があった場合は、お手数ですが右記のハガキにてお知らせ頂けますようお願いいたします。

読者プレゼントの応募締切:平成25年5月5日到着分
(個人情報取り扱い)ご記入いただきましたお客様情報は、(株)OSCARにて管理し、当選者への商品発送、およびよい季刊誌を作るための参考とさせていただきます。上記以外の一切の目的において、第三者への公表、提供はいたしません。
オスカーLive年4回発行 次号Vol.63は平成25年6月発行予定です。

ご希望 プレゼント 賞品番号	氏名(ふりがな)	年齢	電話番号 ()
	ご住所 〒 -		才
	築年数		約 年

★ご協力ありがとうございました。